



PALAIS DE LA PORTE DORÉE

# ASIE(2)

J'AI UNE FAMILLE  
10 ARTISTES  
DE L'AVANT-GARDE CHINOISE  
INSTALLÉS EN FRANCE

CHEN ZHEN  
DU ZHENJUN  
HUANG YONG PING  
JIANG DAHAI  
RU XIAO FAN  
SHEN YUAN  
WANG DU  
AN XIAOTONG  
YAN PEI-MING  
YANG JIECHANG



EXPOSITION DU 10.10.2023 AU 18.02.2024



# SOMMAIRE

---

<b>UNE SAISON ASIE AU PALAIS DE LA PORTE DORÉE</b> .....	P. 5
<b>L'EXPOSITION J'AI UNE FAMILLE</b> .....	P. 6
3 QUESTIONS À HOU HANRU ET ÉVELYNE JOUANNO, COMMISSAIRES DE L'EXPOSITION, AVEC ISABELLE RENARD	
<b>PARCOURS DE L'EXPOSITION</b> .....	P. 8
<b>LES ARTISTES INVITÉS</b> .....	P. 17
<b>LE CATALOGUE DE L'EXPOSITION</b> .....	P. 19
<b>COMMISSARIAT DE L'EXPOSITION</b> .....	P. 20
<b>PROGRAMMATION AUTOUR DE L'EXPOSITION</b> .....	P. 22
<b>PROGRAMMATION AUTOUR DE LA SAISON ASIE</b> .....	P. 23
<b>À PROPOS</b> .....	P. 27
LE PALAIS DE LAPORTE DORÉE LE MUSÉE NATIONAL DE L'HISTOIRE DE L'IMMIGRATION	
<b>INFORMATIONS PRATIQUES</b> .....	P. 29



# LA SAISON ASIE AU PALAIS DE LA PORTE DORÉE

Le Palais de la Porte Dorée ouvre cet automne une saison Asie avec deux expositions inédites au Musée national de l'histoire de l'immigration, l'une consacrée à l'histoire et à la diversité des migrations d'Asie de l'Est et du Sud-Est, l'autre, intitulée *J'ai une famille*, sur la manière dont l'expérience migratoire a marqué 10 artistes de l'avant-garde chinoise. Ces deux expositions, qui se tiendront du 10 octobre 2023 au 18 février 2024, seront accompagnées tout au long de l'automne et de l'hiver de rencontres, débats, films et spectacles. Elles sont l'occasion de revenir sur les liens historiques entre migrations asiatiques et colonisation, et de mettre en lumière la vie des Français d'origine asiatique aujourd'hui, d'un point de vue social, culturel, mais aussi des préjugés et discriminations dont ils peuvent être l'objet.

**CONSTANCE RIVIÈRE,**  
DIRECTRICE GÉNÉRALE



# L'EXPOSITION J'AI UNE FAMILLE

L'exposition *J'ai une famille*, 10 artistes de l'avant-garde chinoise installés en France présente les œuvres d'artistes contemporains d'origine chinoise qui se sont installés en France au cours des années 1980-1990, au moment où la politique de réforme et d'ouverture de la Chine et la fin de la Guerre froide dessinaient un nouvel ordre mondial. Alors que leurs œuvres traduisent avec une grande diversité leur parcours de migration et leurs réactions face à un monde en mutation, ces artistes forment en France un réseau d'amitiés solidaires, partageant des expériences et des destins similaires face à l'isolement, à l'adversité, parfois au racisme. Leurs histoires sont singulières mais les convictions culturelles et artistiques qui les ont poussés à l'exil, leurs cheminements communs, les relations qu'ils ont tissées, évoquent une famille. L'exposition retrace sur plus de 30 ans la trajectoire de ces artistes, fédérés par Hou Hanru et Evelyne Jouanno : Yan Pei-Ming, Ru Xiao Fan, Chen Zhen, Jiang Dahai, Huang Yong Ping, Yang Jiechang, Shen Yuan, Wang Du, Du Zhenjun et An Xiaotong (noms classés par date d'arrivée en France).

À travers leur itinéraire esthétique comme à travers leur vie en diaspora, ces artistes ont contribué de manière significative à la transformation de la scène artistique contemporaine française et internationale.



→ Wang Du, *Le Monde*, série *Luxe populaire*, 2001. Collection Institut d'art contemporain, Villeurbanne/Rhône-Alpes © ADAGP, Paris, 2023.

### 3 QUESTIONS À HOU HANRU ET ÉVELYNE JOUANNO, COMMISSAIRES DE L'EXPOSITION, AVEC ISABELLE RENARD

■  
***J'ai une famille réunit dix artistes installés en France dans les années 1980-1990 et appartenant à l'avant-garde chinoise. Comment la caractériser ?***

**Hou Hanru :** Il n'y a pas d'unité de style, ces artistes ont des univers très différents. Tous se sont construits entre la Chine et l'Occident, en rejetant la formation académique du réalisme socialiste, en revisitant la tradition chinoise et en s'inspirant de l'art contemporain occidental avec des installations ou performances volontiers provocatrices. Critiques, ils partagent aussi une volonté de guérir par l'art notre monde en crise.

**Évelyne Jouanno :** C'est la première fois que ces dix artistes aujourd'hui internationalement reconnus sont réunis. L'exposition est pensée comme un tout organique articulant des œuvres-clés réalisées au cours des trois dernières décennies. L'exil, le postcolonialisme, la société de consommation, la place des nouvelles technologies, l'importance du féminin et celle de la spiritualité constituent des thématiques communes et les grandes sections de l'exposition.

**Pourquoi ce titre ?**

**E. J. :** Au-delà des langages personnels que ces artistes ont développés et de leur apport créatif incontestable, il s'agit aussi de mettre en lumière les liens d'amitié solidaires et durables qui se sont tissés depuis leur arrivée en France, dans un contexte de migration et de globalisation. La notion de « famille » est rare dans le monde de l'art contemporain. Elle joue pourtant un rôle moteur dans son organisation et est à valoriser à l'heure de l'individualisme. Ce titre fait par ailleurs écho à celui que nous avons choisi pour une première exposition organisée au Musée en 2011, déjà avec Isabelle Renard, directrice adjointe du Musée national de l'histoire de l'immigration, et portant sur la migration dans leur collection d'art contemporain : *J'ai deux Amours*.

**Comment ces artistes racontent-ils dans l'exposition l'expérience de l'exil et de l'altérité ?**

**E. J. :** Dès l'entrée le visiteur devra choisir entre deux accès surmontés de panneaux lumineux indiquant d'un côté « EC Nationaux » (Ressortissants CE) et de l'autre « Others » (Autres), comme au point de contrôle des passeports dans un aéroport. Chacun des deux passages est délimité par une cage rappelant celle d'un lion. Des planches ayant séjourné dans la cage aux lions du Parc zoologique de Paris en portent encore les traces et les odeurs. Cette installation de Huang Yong Ping, une nouvelle version d'une œuvre conçue pour le CCA de Glasgow en 1993, témoigne de l'expérience de l'artiste "étranger" traversant les frontières, et de l'absurdité d'un monde globalisé où le contrôle des « autres » et la discrimination s'affichent dès l'arrivée dans un pays. Une réalité qui est toujours d'actualité.

**H. H. :** Shen Yuan évoque son expérience bouleversante de la migration avec une installation de chaussures chinoises traditionnelles et modernes pour femmes courant sur un mur. Il y a aussi la Round table de Chen Zhen. Elle est entourée de chaises provenant de différents pays et sur lesquelles il est impossible de s'asseoir. Une table de réunion imaginée pour les 50 ans de l'ONU et servie pour une discussion impossible. Au-delà de ces œuvres, l'expérience de l'altérité est au centre du travail de tous ces artistes. Pour eux, l'émigré n'est pas quelqu'un qui cherche un refuge mais qui voyage entre les cultures pour inventer un autre monde.

# PARCOURS DE L'EXPOSITION

---

Le parcours est organisé en cinq chapitres.

- « **VERS UN MONDE INCONNU** » : alors qu'ils participaient déjà à des mouvements d'avant-garde en Chine, ces artistes choisissent la France pour se renouveler artistiquement, une rupture qui provoque des manières expérimentales et souvent critiques de voir, d'exister et de créer.
- « **ENTRE DEUX MONDES** » : partant de cette double appartenance, ils interrogent et réinventent leurs propres identités, devenues hybrides et globales.
- « **LES NOUVELLES DU MONDE** » : vivant désormais au sein d'une société occidentale caractérisée par la consommation, l'information et le progrès technologique, ils en décryptent les enjeux démocratiques, géopolitiques, économiques, climatiques et humains.
- « **UN MONDE AU FÉMININ** » : leurs œuvres interrogent la place de l'individu, notamment celle de la femme en migration, une condition qui incarne une double altérité.
- « **TRANSCENDER LE MONDE** » : dans cette dernière partie, le corps devient un observatoire d'expérimentations, entre contraintes physiques, métamorphoses de l'identité et liberté spirituelle.

## 1 VERS UN MONDE INCONNU

Dans les années 1980, les réformes opérées par la Chine, la chute du mur de Berlin et la fin de la guerre froide dessinent un nouvel ordre du monde. Ces bouleversements géopolitiques contribuent, dans les sphères intellectuelles et institutionnelles, à une nouvelle ouverture aux cultures non occidentales, transformant de manière fondamentale la scène artistique internationale.

Paris, carrefour culturel historique mais aussi métropole postcoloniale, s'affirme comme une plateforme de création contemporaine. Favorisant la liberté de penser et invitant à des expériences stimulantes, la capitale française ne cesse d'attirer des créateurs du monde entier. Les artistes chinois qui s'y installent contribuent à l'émergence de nouveaux langages et expressions. Le partage de destins similaires encourage la formation d'un réseau d'amitiés solidaires, d'une véritable famille en diaspora.

Quitter la Chine pour se renouveler artistiquement entraîne une rupture. Le franchissement de la frontière marque le passage vers un monde nouveau et inconnu, l'introduction à d'autres cultures. Chez ces artistes, l'expérience de la migration engendre une manière des plus novatrices et critiques de voir et d'être au monde.





→ Shen Yuan, Uncomfortable Shoes (elles sont parties pourtant elles n'ont nulle part où aller), 2004.  
© EPPPD-MNHI, photo Marc Damage © ADAGP, Paris, 2023.

---

*« Paris, le premier lieu étranger après avoir quitté le pays natal.  
Enfin arrivée dans le paradis imaginé de l'Occident après le vol de 16 heures.  
16 heures plus tard, ma langue maternelle est inutile. Ce langage n'est plus  
que bruits. [...] La première chose à faire est d'acheter un petit carnet pour  
noter les numéros de téléphone et adresses de tous les amis. 16 heures plus tard,  
tout a changé. La première réflexion : comment recommencer  
sa vie à 31 ans? »*

**SHEN YUAN**

*« Trouver la force et l'audace de partir dans un pays étranger dans le but  
de trouver une plus grande liberté dans la création des œuvres d'art,  
c'était le souhait commun de toute ma génération. »*

**CHEN ZHEN**

*« Quand je suis arrivé en France depuis la Chine, j'ai senti que je passais  
de l'autre côté du miroir. Maintenant je suis ici, ou bien je suis là? »*

**RU XIAO FAN**

---

## 2 ENTRE DEUX MONDES

L'arrivée en France constitue, pour ces artistes, un véritable bouleversement. Ayant choisi, de leur plein gré ou contraints par les circonstances de la vie, de quitter leur pays d'origine, ils recréent dans ce nouvel environnement un « chez-soi ». Pris dans un flottement identitaire complexe qui oscille entre le voyageur, l'exilé et le réfugié, ils partagent un destin similaire à celui de tout immigré.

Dans leurs confrontations entre deux mondes, et face à un contexte culturel en constante transformation dans lequel ils résident et circulent désormais, les artistes interrogent et réinventent leurs propres identités, devenues hybrides et globales. Celles-ci favorisent les « transexpériences », pour reprendre le concept forgé par Chen Zhen, autrement dit les rencontres et les échanges avec d'autres cultures afin de les enrichir toutes. Nourris de ces expérimentations et de ces nouveaux savoirs, mais aussi marqués par un capitalisme néolibéral en expansion, les artistes développent leur expression critique et créative. Le monde, si vaste soit-il, devient leur « atelier ».

---

*« Transexpérience : un mot qui résume de manière vivante et profonde les expériences complexes que l'on vit lorsqu'on quitte son pays natal et qu'on va de pays en pays. »*

**CHEN ZHEN**

*« Prendre l'Occident pour frapper l'Orient, prendre l'Orient pour frapper l'Occident. »*

**HUANG YONG PING**

*« Les migrants sont des gens qui rêvent éveillés. Leur mouvement évoque aussi les troupes d'animaux en transhumance qui se dirigent vers des lieux plus cléments. Ces nouveaux arrivants déclenchent souvent le doute puis la peur des habitants, à laquelle les pays réagissent en construisant aux frontières des barrières. »*

**SHEN YUAN**

---



→ Shen Zhen, *Un-interrupted Voice*, 1998. © EPPPD-MNHI

### 3 LES NOUVELLES DU MONDE

Ces artistes partagent une expérience de vie riche en découvertes au sein d'une société occidentale qu'ils perçoivent dominée par la consommation, l'information et le progrès technologique. Attentifs au monde et à ses nouvelles, ils décryptent les attentes et les désillusions du temps présent qui conjuguent ouverture à l'Autre, développement économique et progrès démocratique, avec conflits, guerres, abus de pouvoir, flux de réfugiés et catastrophes naturelles. Cela les pousse à développer des expressions originales; en produisant des œuvres engagées et poétiques, parfois provocantes, qui n'oublient ni l'enthousiasme ni la dérision.

→ Du Zhenjun, *La Tour de Babel : Old Europe*, 2010. © Du Zhenjun.



Les artistes développent ainsi leurs propres visions et stratégies pour intervenir dans un débat essentiel sur le présent et sur l'avenir des sociétés humaines.

---

*« Dans les années 1980, le monde entier était le théâtre de transformations radicales : la chute du mur de Berlin et la fin de la guerre froide, ainsi que la diffusion des ordinateurs personnels et l'essor d'Internet. La mondialisation a rapidement transformé la Terre en une surface plane. »*

**DU ZHENJUN**

---



→ An Xiaotong et Wang Du, Paysage, 2018. © An Xiaotong et Wang Du.

---

*« Toutes sortes de magazines et de journaux dans différentes langues  
m'ont montré une réalité sociale axée sur les médias et m'ont,  
en même temps, inspiré pour jouer moi-même le rôle de média. »*

**WANG DU**

*« Je suis fasciné par ce monde d'objets.  
Je les laisse se remplir, se gonfler, se mélanger aux biens de consommation.  
C'est un symbole de notre monde cupide. En réalité, ils sont inanimés,  
non substantiels, faux, et instantanément vides. »*

**RU XIAO FAN**

---

## 4 UN MONDE AU FÉMININ

Le rôle de la femme et du féminin est un sujet crucial, souvent négligé dans nos sociétés qui reposent encore sur des structures de pouvoir centrées sur l'homme et la masculinité. Cette réalité est particulièrement problématique en ce qui concerne le sort des femmes immigrées. Pour elles, se joue une double exclusion qui, de fait, impose l'inégalité dans le travail, la communication et la vie publique en général. C'est en partant de là que s'est éveillé un sentiment de résistance, notamment chez les artistes concernées par cette condition. Shen Yuan et An Xiaotong, comme leurs « consœurs » de la scène internationale, y répondent en revendiquant l'égalité et la justice.

→ Yan Pei-Ming, *Monna Lisa, le dernier sourire bleu et blanc*, 2023. Photographie : Clérin-Morin  
© Yan Pei-Ming, ADAGP, Paris, 2023.



Tirant profit de leurs références et de leurs expériences à la fois personnelles et culturelles, elles ouvrent un espace nouveau pour exprimer la richesse et la dignité de leur existence, et surtout, leur caractère indispensable dans tous les domaines de la vie sociale. Cette démarche leur permet non seulement de transformer la singularité de leur identité en langages novateurs et originaux, mais également de changer et d'améliorer leur propre statut.

L'exposition s'attache également à la figure féminine en tant que modèle. Yan Pei-Ming, dans un face-à-face symbolique entre deux portraits, rend un hommage saisissant à celles qui l'ont marqué. Sa mère, image du foyer d'origine, et la *Joconde*, icône de la peinture occidentale, dialoguent ici à échelle monumentale.

---

*« Je parle encore ma langue maternelle de l'époque à laquelle  
je suis partie. Elle a changé, et moi je suis restée.  
L'art me permet de franchir ces limites dans l'espace  
et le temps. »*

**SHEN YUAN**

*« Monna Lisa est pour moi un modèle, ce n'est pas une peinture,  
mais une femme qui a posé pour Léonard et qui pose  
maintenant pour moi. D'où ce traitement spécial.  
Au début, j'ai essayé de la peindre avec ma méthode traditionnelle  
faite de grands coups de pinceau, de couches multiples,  
de superpositions et de coulures, puis je me suis dit qu'elle  
était trop belle, que je ne pouvais pas la maltraiter.  
Elle est le centre vers lequel convergent tous les autres tableaux,  
elle irradie tout. »*

**YAN PEI-MING**

---

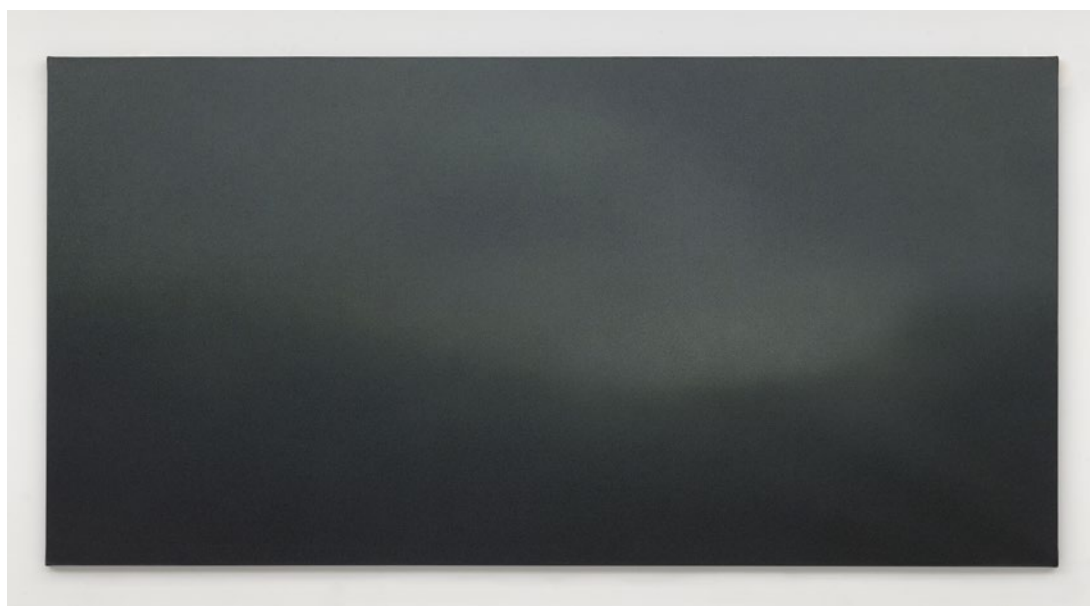
## 5 TRANSCENDER LE MONDE

Le départ s'accompagne de changements profonds. Il se caractérise par le passage d'un mode d'existence à un autre, par l'adaptation à des conditions culturelles, sociales, économiques et psychologiques différentes. S'il s'apparente à une mort symbolique, il signe l'essor d'une nouvelle vie en création. Ce cycle mort-renaissance caractérise l'artiste migrant, sans cesse en mouvement et en dialogue avec les réalités du monde.

Certains font alors de leur corps un observatoire d'expérimentations, engageant un espace de réflexion et de dialogue entre contraintes physiques et liberté spirituelle, identité et métamorphose, désirs et morale, destin et transcendance.

Comme dans les œuvres ultimes de Chen Zhen et de Huang Yong Ping, qui renvoient chez l'un au paysage intérieur, chez l'autre à la *République* de Platon, ils nous livrent leur vision du monde.

Un univers idéal se fait jour, nourri de la combinaison de connaissances, de traditions esthétiques et de savoirs les plus récents, empruntés aux multiples cultures traversées. Le voyage physique et le cheminement intérieur se transmutent en rêve éveillé.



→ Jiang Dahai, *Firmament*, 2014. © Collection particulière.

---

*« L'art et la nature, l'image et le concept, l'espace et le vide :  
la combinaison des cultures occidentale et orientale — de leurs ressemblances  
et de leurs différences — fait naître des visions du monde distinctes. »*

**JIANG DAHAI**

---

---

*« Lorsque le corps devient une sorte de laboratoire,  
une source d'imagination et d'expérimentation, le processus de la vie  
se transforme en art. »*

**CHEN ZHEN**

*« J'appliquais de l'encre jusqu'à ce que la surface soit complètement  
chargée et totalement noire, jusqu'à ce que l'encre vivante  
devienne de l'encre morte, et qu'un nouveau départ puisse être généré  
à partir de cette sorte de mort. »*

**YANG JIECHANG**

---



→ YRü Xiaofan, La Pomme, 2022-23. © YRü Xiaofan.

---

*« Dans cette période contemporaine de plus en plus difficile,  
dominée par l'épidémie, l'isolement, les guerres et la crise générale,  
m'identifier à ces "sages" transcendants semble être une grande  
ouverture pour moi afin de continuer à "vivre bien"... »*

**RU XIAO FAN**

---



# LES ARTISTES INVITÉS

---



**JIANG DAHAI**

Nankin, 1946

Installé à Paris en 1986



**WANG DU**

Wuhan, 1956

Installé à Paris en 1990



**YANG JIECHANG**

Foshan, province de Canton,  
1956. Installé à Paris en 1989



**YAN PEI-MING**

Shanghai, 1960

Installé à Dijon en 1980



**RU XIAOFAN**

Nanjing, 1954

Installé à Paris en 1983



**AN XIAOTONG**

Xi'an, 1971

Installée à Paris en 2002

# LES ARTISTES INVITÉS

---



**HUANG YONG PING**

Xiamen, 1954 — Paris, 2019

Installé à Paris en 1989



**SHEN YUAN**

Xianyou, Fujian, 1959

Installée à Paris en 1990



**CHEN ZHEN**

Shanghai, 1955 — Paris, 2000

Installé à Paris en 1986



**DU ZHENJUN**

Shanghai, 1961. Installé en

région parisienne en 1991

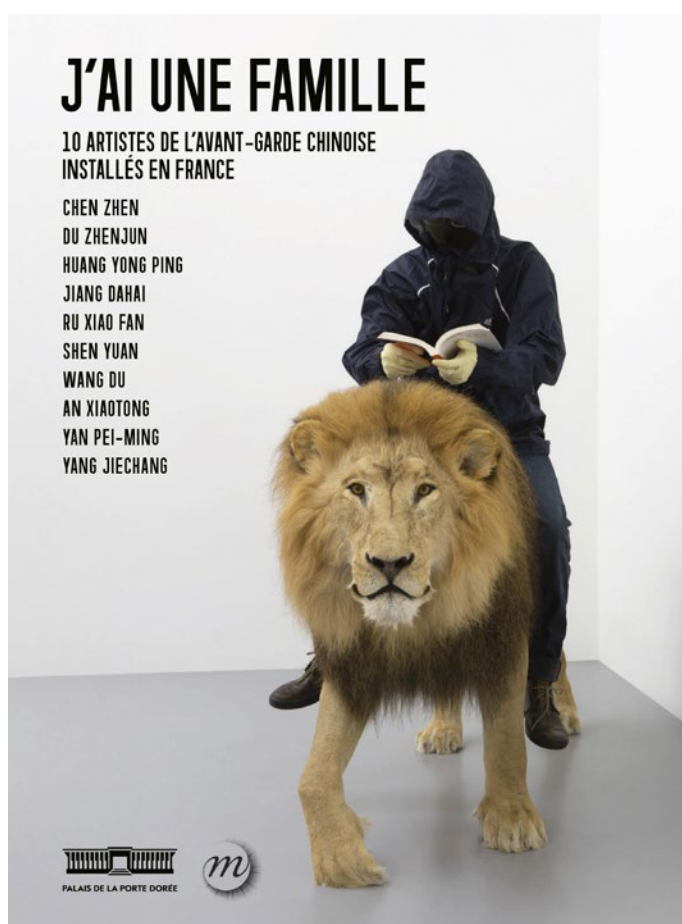
# LE CATALOGUE DE L'EXPOSITION

## J'AI UNE FAMILLE 10 ARTISTES DE L'AVANT-GARDE CHINOISE INSTALLÉS EN FRANCE

Sous la direction de Hou Hanru et Évelyne Jouanno

L'exposition *J'ai une famille* au Musée national de l'histoire de l'immigration retrace la trajectoire exceptionnelle de dix artistes de l'avant-garde chinoise qui ont émigré en France dans les années 1980-1990. Ils y ont tissé des liens durables d'amitié et ont cultivé leurs affinités intellectuelles et créatives. Confrontés à l'expérience quotidienne de l'exil et à une réalité économique et géopolitique en mutation, ils ont développé une approche critique

et inventé des langages singuliers et innovants. En trois décennies, ils sont devenus des figures reconnues dans un monde de l'art globalisé. Ce catalogue présente la richesse de leur travail et fait dialoguer leurs œuvres autour de thématiques communes. Il met l'accent sur le réseau d'amitiés solidaires qui a accompagné leurs itinéraires artistiques et rendu possible leur fabuleuse histoire collective.



Co-édition Musée national  
de l'histoire de l'immigration  
Réunion des Musées Nationaux  
Grand Palais, 2023,  
240 pages, 35 €  
ISBN : 978-2-7118-7989-2

# COMMISSARIAT DE L'EXPOSITION

---



## HOU HANRU

Commissaire indépendant

Hou Hanru est un critique d'art et un commissaire d'exposition basé à Paris et à Rome. De 2013 à 2020, il a été le directeur artistique du Musée national des arts du XXI<sup>e</sup> siècle (MAXXI) à Rome ; de 2006 à 2012, il a été le directeur des expositions et du programme public au San Francisco Art Institute. Il a organisé plus de 150 expositions dans le monde, notamment des biennales et des triennales à Johannesburg, Venise, Shanghai, Gwangju, Canton,

Tirana, Istanbul, Lyon, Auckland, etc. Il est conseiller auprès de nombreuses institutions culturelles, dont le Times Museum, à Canton-Berlin, le Rockbund Art Museum, à Shanghai, et le Solomon R. Guggenheim Museum, à New York. Il contribue fréquemment à divers ouvrages, catalogues d'expositions et revues sur l'art et la culture contemporains, et donne des conférences et des cours dans de nombreuses institutions internationales.

## ÉVELYNE JOUANNO

Commissaire indépendante

Évelyne Jouanno est une commissaire indépendante basée à Rome et à Paris. Son travail porte principalement sur le lien entre art et géopolitique. En 2016, elle a fondé Ars Citizen à San Francisco, une organisation permettant de produire dans la Silicon Valley des projets artistiques durables qui répondent aux enjeux de la société civile. En 2005 elle a fondé la Emergency Biennale, projet itinérant qui a mobilisé les communautés internationales d'artistes, d'institutions et d'ONG afin d'attirer l'attention sur le sort des populations pendant la guerre en Tchétchénie et, plus largement, sur les urgences humaines causées par les conflits et la mondialisation. Elle a mené de nombreux autres projets pour diverses institutions — biennales d'Istanbul, d'Athènes, de Venise et de Puerto Rico ; Villa Médicis, Rome ; Musée national de l'histoire de l'immigration, Paris ; Fondation Ricard, Paris ; Année de la France en Chine, Canton ; musée d'Art moderne de la Ville de Paris ; Kunsthalle, Berne. Elle a enseigné à l'université Paris 8 et a été chercheuse invitée à UC Berkeley et au Center for Arts, Design, and Social Research, à Boston. Elle est actuellement professeure à la Nuova Accademia di Belle Arti (NABA), à Rome.



## **ISABELLE RENARD**

Commissaire et directrice adjointe du Musée national de l'histoire de l'immigration

Directrice adjointe du Musée national de l'histoire de l'immigration, Isabelle Renard est également responsable de l'art contemporain au Musée. À ce titre, elle a élaboré une collection d'œuvres questionnant les notions d'exil, de frontières, d'identité, d'hybridation des pratiques culturelles et artistiques. Depuis 2008, elle a assuré le commissariat de plusieurs expositions. Elle a, par ailleurs, contribué au catalogue raisonné de l'artiste Chen Zhen (2017). Diplômée en sciences politiques et titulaire d'un master en art contemporain, Isabelle Renard est docteure en histoire culturelle.



## **CHLOÉ DUPONT**

Assistante d'exposition au Musée national de l'histoire de l'immigration

Chloé Dupont est chargée d'exposition au Musée national de l'histoire de l'immigration. Diplômée en histoire de l'art à l'Université de Grenoble et en muséologie à l'École du Louvre, elle a notamment participé à la préparation de plusieurs expositions au musée d'Orsay, au Petit Palais et au musée Cernuschi.

# PROGRAMMATION AUTOUR DE L'EXPOSITION

---

## VISITES GUIDÉES

### J'AI UNE FAMILLE

AU MUSÉE | SAMEDIS 21 OCTOBRE  
ET 18 NOVEMBRE | 14H30

Explorez l'art contemporain à travers l'exposition *J'ai une famille*. Une trentaine d'œuvres grandioses sont présentées, l'occasion de retracer avec votre guide la trajectoire de 10 artistes de l'avant-garde chinoise ayant émigré vers la France dans les années 1980-1990.

**Durée : 1h30**

**Tarif plein : 14 € / Tarif réduit : 11 €**

## ATELIERS

### LÉONARD BLEU VINCI

DIMANCHES 15 OCTOBRE,  
19 NOVEMBRE ET LES VENDREDIS  
27 OCTOBRE ET 3 NOVEMBRE  
10H30 | 6-10 ANS

Non, la Joconde n'a pas déteint à la machine ! C'est l'artiste d'origine chinoise, Yang Pei-Ming, qui l'a revisitée et repeinte en bleu. Pour débiter l'activité, les enfants pourront observer l'œuvre revisitée par l'artiste dans l'exposition *J'ai une famille*, avant de réaliser leur propre Joconde dans le monochrome de leur choix !

**Durée : 1h30**

**Tarif plein : 14 € / Tarif réduit : 11 €**

## SOIRÉE AU MUSÉE

### RENCONTRE AUTOUR DE L'EXPOSITION

#### J'AI UNE FAMILLE

JEUDI 19 OCTOBRE | 18H | ESPACE  
D'EXPOSITION ET AUDITORIUM

Venez passer une soirée au Musée pour une découverte privilégiée de l'exposition *J'ai une famille*. 10 artistes de l'avant-garde chinoise installés en France. Après un temps de visite, rendez-vous dans l'auditorium à 19h pour rencontrer les commissaires et les artistes, qui reviendront sur ce projet fédérateur construit autour de leurs trajectoires partagées. Comment leurs œuvres rentrent-elles en résonance avec leur expérience migratoire et les bouleversements du monde ? Comment se sont tissés les liens de solidarités et des affinités créatives qui ont fait d'eux une famille ?

**Avec Hou Hanru et Evelyne Jouanno, Isabelle Renard, commissaires de l'exposition, Du Zhenjun, Jiang Dahai, Ru Xiao Fan, Shen Yuan, Wang Du, An Xiao-tong, Yang Jiechang, Yan Pei-Ming, artistes exposés, Xu Min, épouse et collaboratrice de Chen Zhen.**

**Rencontre animée par Yu Hsiaohwei, journaliste, traductrice et éditrice.**

**Tarif : 10 €**

---

## LE PARCOURS ENFANTS

Le Musée propose à l'occasion de cette exposition un parcours enfants avec une dizaine de cartels pour les 8-12 ans. Un espace de médiation vient compléter les deux expositions de la Saison Asie pour aider le jeune public à distinguer les réalités de chaque pays et tente de contrer l'idée de bloc monolithique comme les stéréotypes qui leur sont associées.

# LA PROGRAMMATION AUTOUR DE LA SAISON ASIE

## EXPOSITION IMMIGRATIONS EST & SUD-EST ASIATIQUES DEPUIS 1860

L'histoire des migrations est et sud-est asiatiques en France est à la fois ancienne et éminemment contemporaine. Aujourd'hui, près de 6 % de la population immigrée en France vient de Chine, du Vietnam, du Cambodge, du Japon, de Corée, du Laos, de Thaïlande ou des Philippines. En retraçant plus de 150 ans d'histoire des migrations asiatiques en France, l'exposition Immigrations est et sud-est asiatiques depuis 1860 met en lumière cette part méconnue de notre histoire commune.

De 1860 à nos jours, l'exposition retrace les trajectoires collectives mais aussi individuelles de migrants en provenance de l'Asie de l'Est et du Sud-Est et de leurs descendants, au rythme des grands bouleversements du monde contemporain. Permanence des stéréotypes dans le temps, invisibilisation, discriminations, tout comme les luttes et initiatives qui visent à les dénoncer sont partie prenante de cette histoire. Œuvres, objets, archives, témoignages tissent le fil de ce récit, mêlant grande Histoire et expériences singulières des migrants et de leurs descendants.

### Commissariat de l'exposition

**Simeng Wang**, sociologue, chargée de recherches au CNRS.

**Emilie Gandon**, conservatrice du patrimoine, responsable des collections historiques du Musée national de l'histoire de l'immigration.

## VISITES GUIDÉES

AU MUSÉE | SAMEDIS 14 OCTOBRE ET 4 NOVEMBRE | 14H30

Laissez-vous guider à travers des photos, documents d'archives et objets liés aux grands événements de l'histoire des migrations asiatiques en France depuis 150 ans.

**Durée : 1h30**

**Tarif plein : 14 € / Tarif réduit : 11 €**

## SOIRÉE AU MUSÉE

### RENCONTRE AUTOUR DE L'EXPOSITION

JEUDI 30 NOVEMBRE | 18H | ESPACE D'EXPOSITION ET AUDITORIUM

Découvrez l'exposition *Immigrations est & sud-est asiatiques en France depuis 1860* et ceux qui l'ont faite !

Après un temps de visite, rendez-vous dans l'auditorium à 19h pour une rencontre autour des commissaires, avec des donateurs, des artistes et des acteurs associatifs qui ont contribué à ce projet d'une ampleur inédite. Comment se sont transmises les mémoires et expériences de la migration entre les générations ? Quels sont les stéréotypes attachés aux personnes d'origine est ou sud-est asiatique et comment y répondent-elles par de nouvelles mobilisations ?

**Avec Avec Émilie Gandon et Simeng Wang, commissaires de l'exposition et leurs invités.**

**Tarif : 10 €**

# LA PROGRAMMATION AUTOUR DE LA SAISON ASIE

## PERFORMANCE

### LA TOUR



MERCREDI 18 OCTOBRE | 18H30  
AUDITORIUM

La Tour est une performance audiovisuelle, qui entremêle trois matières éclectiques de manière organique : lecture, projection, concert. Dans cette composition inédite, roman, films et musique se répondent pour dessiner la topographie d'un lieu, les Olympiades, et de ses habitants.

Journaliste et écrivaine d'origine vietnamienne, Doan Bui reçoit en 2016 le Prix littéraire de la Porte Dorée pour *Le Silence de mon père* (l'Iconoclaste). *La Tour* (Grasset) est son premier roman. Jenny Teng est cinéaste, d'origine sino-khmère. Elle réalise notamment *Tours d'exil* (2010) et *Gorgone* (2021), un essai documentaire qui retrace le parcours de ses parents du Cambodge à la France.

**Mikhaël Gautier est artiste musical.**  
Plus connu sous le nom de scène -MLTPLX- ses compositions électroniques mêlent différentes formes nourries d'Ambient et de Bass Music

## CINEMA

MERCREDI 8 NOVEMBRE | 18H30  
AUDITORIUM

À travers une sélection de courts métrages de jeunes réalisateurs d'origine chinoise, Simeng Wang commissaire de l'exposition interroge les expériences migratoires au miroir de parcours professionnels.

**Le vœu.** De Qiaowei Ji (France, 2012, 24 min)  
Madame Jiang est fatiguée par son quotidien. Un jour, elle découvre une enveloppe remplie d'argent dans une veste de son pressing...

**Le propriétaire.** De Wei Hu (France, 2012, 24 min)  
Suite à la mystérieuse disparition de son propriétaire, H se lance à sa recherche...

**Un tigre court dans la montagne.**  
De Nicolas Vimenet (France, 2019, 35 min)  
Nicolas, Chinois expatrié en France, se rend au chevet de sa grand-mère hospitalisée. Durant son séjour dans sa ville natale, il redécouvre la personnalité forte et bienveillante de cette ancienne chef de Bureau Politique du régime maoïste.

**L'insaisissable joie du travail.**  
De Miao Yu (France, 2021, 8 min)  
Thomas, jeune diplômé, se rend au Pôle Emploi pour trouver un travail. Alors qu'il recherche désespérément la Conseillère, il se retrouve plongé dans un étrange Congrès célébrant un tout nouveau genre d'entreprenariat...

**Séance en présence des réalisatrices et réalisateurs**



# LA PROGRAMMATION AUTOUR DE LA SAISON ASIE

## MUSIQUE

### THÉRÈSE & GUESTS

VENDREDI 10 NOVEMBRE | 20H  
AUDITORIUM | CONCERT DEBOUT



© UryBui

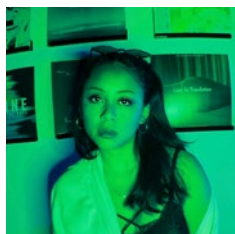
Artiste pluridisciplinaire militante, Thérèse défend une musique libre, engagée, métissée et exigeante. À l'heure de la cancel culture, elle nous invite à assumer nos différences, voire nos incohérences, pour mieux vivre celles des autres. Après son premier EP émancipateur *Révalité* dans lequel elle évoque son passé et son identité multiple, Thérèse questionne dans *metaREverse* nos rapports au monde numérique et virtuel. Elle nous transporte au cœur de notre urbanité contemporaine à coup de flow rap, mélodies hyperpop et électronique expérimentale.



© Souain LR

LOMAN

SUSHE



© Cécile Néelboire

## THÉÂTRE

### NOS CORPS EMPOISONNÉS COMPAGNIE LUMIÈRE D'AOÛT MARINE BACHELOT NGUYEN

VENDREDI 24 ET SAMEDI 25 NOVEMBRE  
20H | AUDITORIUM

*Nos corps empoisonnés* nous plonge dans l'histoire de Tran To Nga, vietnamienne engagée toute sa vie dans de multiples combats, anti-impérialistes, féministes, écologiques. Jeune résistante dans le maquis pendant la guerre du Viêtnam, elle est exposée comme tant d'autres aux épandages américains de l'agent orange. Aujourd'hui depuis la France, elle mène un procès historique contre des firmes agro-chimiques états-uniennes, pour dénoncer les ravages de ce poison dans les organismes et la terre. Porté par la comédienne Angélica-Kiyomi Tisseyre Sékiné, ce récit théâtral entrelace texte, performance, vidéo, images d'archives se mêlant avec la vie de Tran To Nga. Il raconte la vitalité de corps blessés et contaminés par les tragédies de l'histoire, toujours en lutte et en résilience.

**Texte et mise en scène : Marine Bachelot Nguyen**  
**Interprète : Angélica-Kiyomi Tisseyre Sékiné**  
**Avec la participation de : Tran To Nga**  
**Scénographie et vidéo : Julie Pareau**  
**Création lumières : Alice Gill-Kahn**  
**Régie générale : Alice Gill-Kahn ou Clément Salomon Longueville**  
**Son : Pierre Marais**  
**Production : Gabrielle Jarrier**  
**Diffusion : En Votre Compagnie/Olivier Talpaert**  
**Presse : Maison Message**  
**Production : Lumière d'août**

À partir de 15 ans  
Durée : 1h20

# LA PROGRAMMATION AUTOUR DE LA SAISON ASIE

## LITTÉRATURE

Entrée libre, réservation fortement conseillée.

### HISTOIRE DE FAMILLE RENCONTRE ILLUSTRÉE AVEC KEI LAM, LUCIE QUÉMÉNER ET YOON-SUN PARK

SAMEDI 21 OCTOBRE | 16H30  
AUDITORIUM

Illustratrice française d'origine hong-kongaise, Kei Lam publie son premier roman graphique et autobiographique *Banana Girl* en 2017 (Steinkis).

Avec *Les saveurs du béton* elle poursuit le récit de son enfance franco-chinoise au quartier de La Noue, au nord de Bagnolet. Ce roman obtient le premier Prix BD de la Porte Dorée en 2022.

Yoon-Sun Park, née en 1980 à Séoul, vit depuis une dizaine d'années en France. Autrice et illustratrice de livres pour la jeunesse dont la célèbre série *Le club des chats*, elle publie en 2017 *En Corée*, un journal dans lequel elle convoque ses souvenirs en Corée du Sud.

Lucie Quéméner naît en 1998 à Paris d'un père breton et d'une mère d'origine chinoise. Son premier roman graphique paru en 2020 aux éditions Delcourt évoque trois générations de femmes au sein d'une famille d'immigrés asiatiques. *Baume du tigre* est en sélection officielle du Festival d'Angoulême 2021 et reçoit le Prix France Culture Bd des étudiants en 2020.

**Une rencontre animée par Sonia Déchamps, journaliste et éditrice.**

### VOYAGEUR MALGRÉ LUI LECTURE ET RENCONTRE AVEC MINH TRAN HUI



SAMEDI 18 NOVEMBRE | 16H30  
AUDITORIUM

Un été, au hasard de ses déambulations new-yorkaises, Line découvre dans un musée l'existence d'Albert Dadas, premier cas, au XIX<sup>e</sup> siècle, de « tourisme pathologique ». L'histoire de ce fugueur maladif, sans cesse jeté sur les routes par son impérieuse soif d'ailleurs, fait remonter en Line d'autres souvenirs, liés aux « voyageurs malgré eux » de sa propre famille.

La lecture est suivie d'une rencontre avec Minh Tran Hui. Romancière française d'origine vietnamienne, Minh Tran Hui est l'autrice de plusieurs romans publiés aux éditions Actes Sud. *Voyageur malgré lui* est paru en 2014 chez Flammarion. Le roman, sélectionné pour le prix Interallié et le grand prix de l'Académie française, obtient le prix des lecteurs de l'Escale du livre de Bordeaux. En 2023, Minh Tran Hui reçoit le prix Michel Tournier et le prix Essai France Télévision pour *Un enfant sans histoire* (Actes sud).

# À PROPOS

---



## LE PALAIS DE LA PORTE DORÉE

Institution culturelle pluridisciplinaire, l'Établissement public du Palais de la Porte Dorée est constitué d'un monument historique, le Palais de la Porte Dorée, un musée, le Musée national de l'histoire de l'immigration et l'Aquarium tropical.

Le Palais de la Porte Dorée est tout à la fois : lieu d'exposition et de diffusion de la connaissance, forum d'expression, conservatoire d'espèces menacées, espace de sociabilité, lieu de spectacles et de festivals.

## MUSÉE NATIONAL DE L'HISTOIRE DE L'IMMIGRATION

Le Musée national de l'histoire de l'immigration vient de rouvrir sa galerie permanente avec un espace entièrement renouvelé, plus didactique et évolutif intégrant les recherches récentes sur l'immigration en France. Plus grand et plus accessible, notamment au jeune public, le nouveau musée déroule un récit chronologique, thématique et sensible en 11 dates repères — de 1685 à nos jours — qui montrent que l'histoire de l'immigration est une composante indivisible de l'histoire de France, à partir de données scientifiques, d'évènements, de récits de vie. Mêlant documents d'archive, photographies, peintures, sculptures, affiches, parcours de vie, créations artistiques contemporaines et outils de médiations numériques pour tous les âges, le nouveau Musée apportera à chaque visiteurs les éléments essentiels pour connaître et comprendre une part essentielle de l'identité française.





PALAIS DE LA PORTE DORÉE

---

## INFORMATIONS PRATIQUES

### ACCÈS

**PALAIS DE LA PORTE DORÉE**

**MUSÉE NATIONAL DE L'HISTOIRE DE L'IMMIGRATION**

293, avenue Daumesnil - 75012 Paris

Métro **8** - Tramway **3<sup>a</sup>** - Bus **46** - Porte Dorée

Les personnes à mobilité réduite accèdent au Palais par le 293, avenue Daumesnil, 75012 Paris.



[www.palais-portedoree.fr](http://www.palais-portedoree.fr)

### HORAIRES

Du mardi au vendredi, de 10h à 17h30.

Le samedi et le dimanche, de 10h à 19h.

*Fermeture des caisses 1 heure avant la fermeture.*

### TARIFS

Tarif plein : 10 € / Tarif réduit : 7 €

Gratuit pour les moins de 26 ans.

### CONTACT

T. : +33 (0)1 53 59 58 60 - E. : [info@palais-portedoree.fr](mailto:info@palais-portedoree.fr)

## CONTACTS PRESSE

---

### **Pierre Laporte Communication**

Laurent Jourden, Alice Delacharlery, Léa Branchereau Angelucci,  
Christine Delterme, Pierre Laporte

T. +33 (0)1 45 23 14 14 - E. [portedoree@pierre-laporte.com](mailto:portedoree@pierre-laporte.com)

---

CETTE EXPOSITION A BÉNÉFICIÉ DU SOUTIEN  
DE L'ENTREPRISE TANG FRÈRES



PARTENAIRES MÉDIAS

