

MUSÉE
UNTER
LINDEN



Exposition
170 ans
Ça se fête
avec vous !

14.10.23 —
04.03.24



Dossier de presse

Sommaire

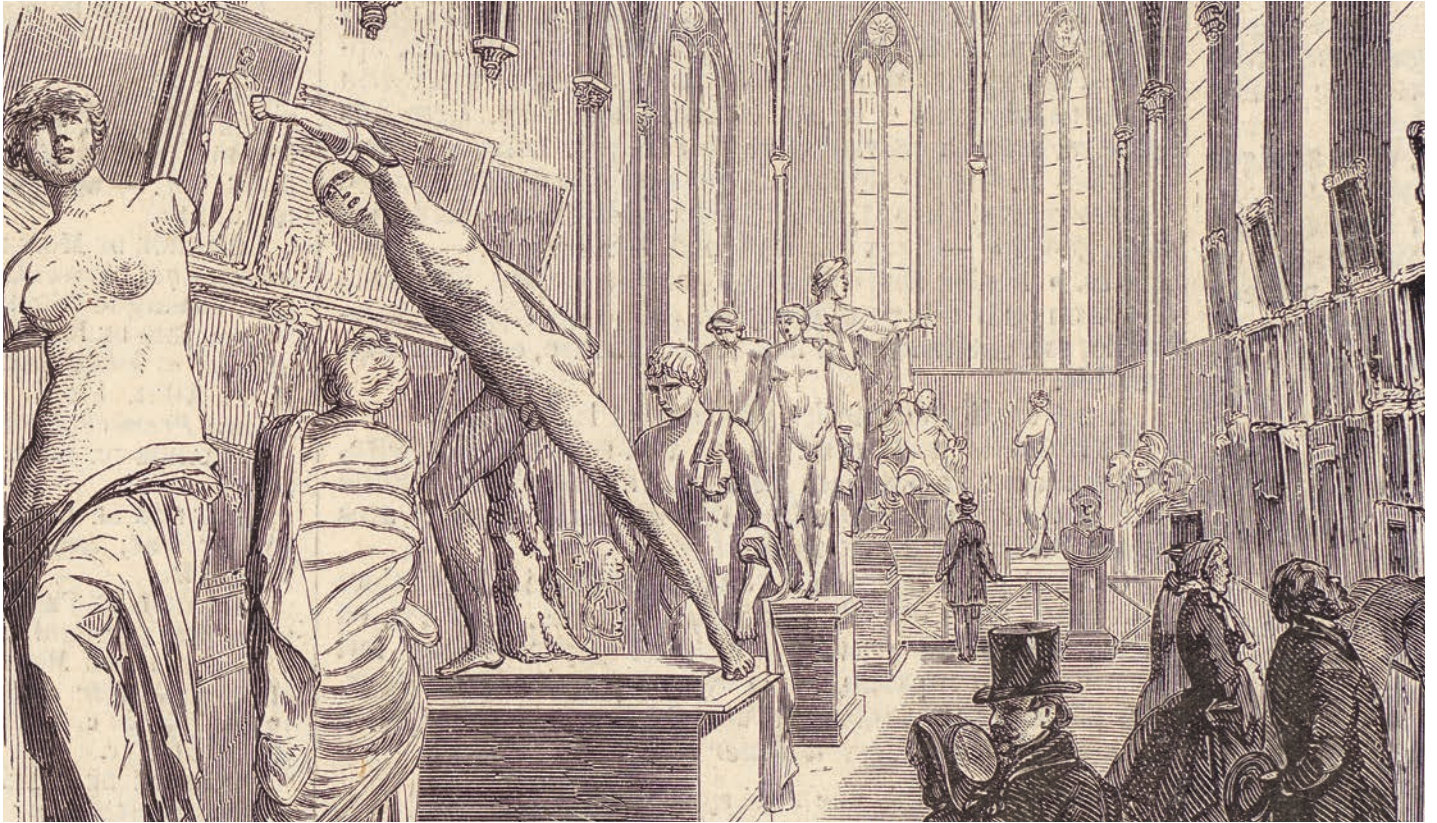
	1	Une exposition-anniversaire participative
p. 3	1.1	Introduction
p. 4	1.2	Mot de la commissaire
	2	Un parcours d'exposition réunissant tous les acteurs du musée
p. 5	2.1	Onze personnalités incontournables mises à l'honneur
p. 17	2.2	Onze voix sous les tilleuls – Une création littéraire inédite
p. 18	2.3	Des outils numériques d'aide à la visite
p. 23	2.4	La galerie du temps
p. 25	2.5	L'histoire de l'architecture d'un couvent devenu musée
p. 27	2.6	Un espace de création et de médiation
	3	Autour de l'exposition
p. 28	3.1	Acteurs de l'exposition
p. 29	3.2	Affiche participative
p. 30	3.3	Programmation culturelle
p. 33	4	Visuels disponibles pour la presse
	5	Le Musée Unterlinden à Colmar
p. 34	5.1	La Société Schongauer
p. 35	5.2	Le Musée Unterlinden
p. 37	6	Informations pratiques et contacts presse

Illustration p. 1

Photos : Christian Kempf / Le Réverbère, Mulhouse / RMN- Grand Palais, Colmar. Création graphique : © 2023 Labo Typo

1 Une exposition-anniversaire participative

1.1 Introduction



Le Musée de Colmar, lithographie parue dans *L'Illustration* du 14 janvier 1860, d'après Charles Gutzwiller, Colmar, Bibliothèque municipale, GA 6

À l'occasion de son 170^e anniversaire, le Musée Unterlinden de Colmar propose du 14 octobre 2023 au 4 mars 2024 une exposition-anniversaire festive. Déambulation dans les collections permanentes, exposition d'œuvres inédites sorties des réserves ou prêtées par des musées partenaires, outils de médiation innovants et nombreux lieux d'expression invitent à voyager dans le temps, au cœur du Musée Unterlinden.

Qu'était le musée d'hier, qu'est-il aujourd'hui et que sera-t-il demain ?

Un parcours ludique conduit les visiteurs à la rencontre de onze personnalités incontournables qui ont fait l'histoire du musée, depuis sa création en 1853.

Des œuvres emblématiques retracent ses 170 ans d'existence et témoignent du rôle essentiel du musée et de la Société Schongauer, association qui gère et administre le musée depuis son ouverture et qui insuffle la stratégie, valide et finance les différentes actions proposées pour la conservation et la diffusion du patrimoine artistique, historique et archéologique.

Des temps festifs et de convivialité permettent aux publics d'être partie prenante de la construction du musée de demain. Le musée du 21^e siècle n'est plus un sanctuaire silencieux et hors du temps ; c'est un lieu de vie, d'échanges et de partage à célébrer.

Commissaire de l'exposition : Chloé Héninger, attachée de conservation et chargée des collections archéologiques
Assistante d'exposition : Léa Rosenfeld

1.2 Mot de la commissaire

En 2003, le Musée Unterlinden fêtait ses 150 ans. Pour cet événement, une grande exposition et une publication, allant de la Révolution française à la Première Guerre mondiale, présentaient aux publics l'histoire de l'institution et de ses collections. Au cours des vingt dernières années, le musée s'est transformé en profondeur sous bien des aspects. Il a connu un réaménagement de grande ampleur, grâce à un projet d'extension qui a permis de doubler la surface d'exposition des collections. Il a vu la création d'un service des publics et de ce fait la conception d'une politique de médiation ouverte à tous les publics. Il a aussi traversé des périodes complexes en raison de la pandémie. Les équipes du musée ont dû faire preuve d'imagination et d'inventivité, pour ne pas rompre le lien avec les publics.

Comme dans toutes les institutions culturelles au cours des dernières décennies, les équipes se sont interrogées sur la place, le rôle et les missions du musée de demain, ouvert et accessible. La diversité des collections du Musée Unterlinden, acquises, conservées, étudiées et valorisées depuis 170 ans, permet de proposer aujourd'hui une exposition diachronique et interdisciplinaire, où des œuvres d'art moderne côtoient des objets archéologiques, des sculptures médiévales ou des œuvres d'art graphique, tous liés par leur histoire commune au sein d'un même lieu. C'est avant tout la manière dont ces œuvres sont perçues, depuis leur entrée dans les collections du musée, qui est le fil conducteur de cette exposition-anniversaire.

Parce qu'un anniversaire se fête à plusieurs, le musée a convié un grand nombre de partenaires à participer à l'élaboration de cette exposition. Ce travail en commun permet de repenser tout ce qui constitue une exposition - les prêts, les cartels, les textes de salle, les outils de médiation, la programmation culturelle, les supports de communication - et de réinterroger nos pratiques pour « faire » autrement, en les enrichissant par des contributions extérieures. Dans le cadre de projets pédagogiques, des étudiants se sont emparés de questions relatives à la muséographie, à la perception des œuvres et aux outils d'aide à la visite. Les musées prêteurs, liés historiquement au Musée Unterlinden, ont contribué aux choix et à la valorisation d'œuvres témoignant d'un patrimoine culturel commun à l'échelle du territoire. De nombreux partenaires culturels ont été sollicités pour construire une programmation culturelle axée sur l'interdisciplinarité, la mise en lien des œuvres avec le théâtre, la danse contemporaine, la musique, les arts plastiques, le spectacle vivant et la littérature. Les textes institutionnels se sont ouverts, par le biais d'une résidence littéraire et d'ateliers d'écriture, à la plume d'une romancière et d'écrivains amateurs. Les membres de la Société Schongauer ont ainsi contribué à l'exposition par la rédaction de cartels « L'œuvre vue par... », donnant

leur point de vue personnel sur les œuvres.

Pour créer l'affiche de l'exposition, les Colmariens et visiteurs de passage ont pris la pose pour incarner les personnages des chefs-d'œuvre du musée.

Dans le domaine du numérique, la mise en place d'outils d'aide à la visite innovants, qui intègrent de manière pérenne les salles du musée, offre une nouvelle approche des collections permanentes.

L'exposition s'est construite au gré des rencontres, des points de vue et des propositions des multiples acteurs du projet. Toutes les facettes du musée, en tant que lieu de rencontre, de partage, de création, de connaissance et d'expérimentation, sont convoquées pour proposer une exposition où les collections et la programmation culturelle et éducative sont étroitement liées.

Chloé Héninger,

Attachée de conservation
Responsable des collections archéologiques

2 Un parcours d'exposition réunissant tous les acteurs du musée

2.1 Onze personnalités incontournables mises à l'honneur



Carnet de croquis de l'exposition. Graphisme : Labo Typo – Laure Saigne. © Musée Unterlinden, Colmar

Tout au long du parcours d'exposition, des outils numériques d'aide à la visite, des œuvres emblématiques, des albums photographiques ainsi que des textes biographiques littéraires rédigés par la romancière Carole Martinez, retracent l'histoire de onze personnalités incontournables qui ont fait l'histoire du musée.

À travers le cloître, la chapelle, l'ancienne cave du couvent abritant les collections archéologiques, la galerie souterraine ainsi que les salles consacrées à l'art moderne dans l'Ackerhof, les visiteurs découvrent ces personnalités, leurs époques et leurs liens avec le musée et ses collections.

Six premières personnalités sont à découvrir dans les salles d'exposition permanentes du musée : Auguste Bartholdi, Théophile Klem, Madeleine Jehl, Edmond Fleischhauer, Jean-Paul Person et Jean-François Jaeger.

Le parcours se poursuit au niveau 2 de l'Ackerhof dans l'espace dédié aux expositions temporaires, avec la présentation de cinq autres personnalités majeures : Louis Hugot, Ignace Chauffour, Florine Langweil, Jean-Jacques Waltz et Charles Bonnet.

Auguste Bartholdi

Colmar, 1834 – Paris, 1904

Auguste Bartholdi et le Musée Unterlinden

En 1857, la Société Schongauer commande à Auguste Bartholdi le *Monument à la mémoire de Martin Schongauer* : un ensemble sculpté comprenant une statue érigée sur une fontaine qui se trouvait au milieu du jardin du cloître du musée. Les éléments ont été dispersés au fil du temps. La statue est aujourd'hui présentée dans la galerie nord du cloître du Musée Unterlinden. Les petites sculptures sont quant à elles conservées au Musée Bartholdi.

Son histoire

Auguste Bartholdi est un célèbre sculpteur alsacien, ayant forgé sa renommée dans la deuxième moitié du 19^e siècle. Né à Colmar, il développe un attachement particulier pour cette ville. Le sculpteur n'y vit cependant que quelques années, la mort de son père précipitant le départ de sa famille à Paris.

Étudiant sérieux, il décroche son baccalauréat en 1852, avant de s'orienter vers la sculpture et de devenir l'élève des artistes Antoine Étex, Ary Scheffer et Jean-François Soitoux. Ce parcours lui permet d'être diplômé des Beaux-Arts avec une orientation vers l'architecture. Ses voyages en Égypte et au Yémen en 1855 marquent également son œuvre.

Tout au long de sa vie, il réalise de nombreux chefs-d'œuvre tels que la *statue d'Agnès de Hergenheim* (1843), fondatrice du couvent des Unterlinden, la célèbre *Statue de la Liberté* de New York (1870-1886), ou encore la *Statue du Lion de Belfort* (1872-1880).



Auguste Bartholdi, graphisme : Labo Typo – Laure Saigne.
© Musée Unterlinden, Colmar

Œuvre associée

Martin Schongauer

En 1863 est installée dans le cloître du couvent une fontaine surplombée par la statue de Martin Schongauer. Ce monument, œuvre du jeune Bartholdi, rend hommage au « Beau Martin », célèbre peintre et graveur colmarien du 15^e siècle.



Martin Schongauer, entre 1858 et 1863, grès des Vosges, provient du "Monument Schongauer" commandé à l'artiste par la Société Schongauer en 1857. © Photo : Christian Kempf, Musée Unterlinden, Colmar

Théophile Klem

Colmar, 1849 – Paris, 1923

Théophile Klem et le Musée Unterlinden

Théophile Klem est l'un des principaux sculpteurs néogothiques en Alsace. Président de la Société Schongauer entre 1908 et 1922, il mène des politiques d'acquisition (*Retable sculpté de Veit Wagner*) et de restauration (*Retable d'Issenheim, Custode de Cernay*) très actives. Il fait également don d'œuvres provenant de sa collection personnelle au musée (son chef-d'œuvre de maîtrise, deux statues d'évêques du 16^e siècle et une *Vierge à l'Enfant*).

Son histoire

Théophile Klem naît à Colmar en 1849, où il grandit dans l'atelier de menuiserie et de sculpture sur bois de son père. Il étudie la sculpture à Vienne, puis à Munich, avant de rentrer en France et de reprendre l'atelier paternel avec son frère aîné Alphonse. Ils fondent ensemble l'entreprise Klem-Frères.

En 1871, à la suite de l'annexion de l'Alsace par l'Allemagne, les frères se séparent : Alphonse rejoint la France à Maxéville tandis que Théophile choisit de rester à Colmar et de garder l'affaire familiale. En 1881, il achète un ancien moulin pour y installer un nouvel atelier d'art religieux. Il conçoit et exécute ainsi de nombreux chantiers dans les églises alsaciennes et connaît alors un grand succès dans toute l'Europe.

En 1908, il est appelé à la présidence de la Société Schongauer, qu'il assure jusqu'à sa mort en 1923.

Œuvre associée

Maquette du maître-autel de la basilique Saint-Epvre de Nancy

Le jeune sculpteur Théophile Klem exécute cette sculpture en bois après en avoir réalisé le dessin préparatoire. Cette réduction au dixième du maître autel de la basilique Saint-Epvre de Nancy est le chef-d'œuvre de maîtrise du sculpteur. L'autel néogothique inclut une Crucifixion, encadrée dans des niches par les saints Pierre, Evpre, Nicolas et Paul. L'iconographie diffère néanmoins du retable finalement réalisé.



Théophile Klem, graphisme : Labo Typo – Laure Saigne.
© Musée Unterlinden, Colmar



Théophile Klem, *Maquette du maître-autel de la basilique Saint-Epvre de Nancy*, vers 1864, bois. © Photo : Christian Kempf, Musée Unterlinden, Colmar

Madeleine Jehl

Baldenheim, 1897 – Wettolsheim, 1971

Madeleine Jehl et le Musée Unterlinden

Dès les années 1950, Madeleine Jehl remet au jour les collections archéologiques du Musée Unterlinden afin de les présenter en vitrine, puis dans une galerie dédiée, au sous-sol du bâtiment du cloître. En association avec Charles Bonnet, elle effectue un classement et une présentation scientifique du mobilier archéologique.

Durant les années 1960 et jusqu'à son décès en 1971, Madeleine Jehl dirige bénévolement la section d'archéologie du Musée Unterlinden. Elle est la principale protagoniste de l'installation des collections dans l'ancienne cave des Dominicaines au sous-sol du couvent, après la réalisation de travaux de réhabilitation de la salle à la fin des années 1950 et au début des années 1960.

Son histoire

Madeleine Jehl étudie les mathématiques et obtient une licence dans cette discipline. Elle est d'abord enseignante à Sarrebourg et Strasbourg, puis elle exerce le métier de professeure de mathématiques au lycée Camille Sée de Colmar entre 1925 et 1962, avec une interruption durant la guerre où elle part enseigner à Vesoul.

Membre de la Société d'histoire naturelle de Colmar, elle assure la première présentation des collections égyptiennes du musée d'histoire naturelle. Grande voyageuse, elle parcourt l'Europe, le Proche-Orient, l'Égypte, l'Inde et l'Amérique latine. Lors de ses voyages, elle ramène des objets dont une partie est actuellement conservée au musée d'histoire naturelle et d'ethnographie de Colmar.

Œuvre associée

Vaisselle métallique d'une tombe aristocratique

Objets exceptionnels, la pyxide et le service à boisson d'Appenwihr constituent l'une des premières découvertes archéologiques de Madeleine Jehl et Charles Bonnet. Ils font partie des vestiges les plus remarquables mis au jour dans la région de Colmar et témoignent de la circulation de biens de prestige sur de longues distances au premier âge du Fer.



Madeleine Jehl, graphisme : Labo Typo – Laure Saigne.
© Musée Unterlinden, Colmar



Vaisselle métallique d'une tombe aristocratique, premier âge du Fer, période de Hallstatt, 7e siècle avant notre ère, alliage cuivreux. © Photo : Le Réverbère / Mulhouse, Musée Unterlinden, Colmar

Edmond Fleischhauer

Strasbourg, 1812 – Colmar, 1896

Edmond Fleischhauer et le Musée Unterlinden

Négociant, homme politique et collectionneur, Edmond Fleischhauer a été vice-président de la Société Schongauer en 1880 avant d'en devenir le président de 1885 jusqu'à sa mort.

Au cours de sa vie, il participe grandement à la construction du musée et y aménage de nouvelles salles. Grâce à son activité de collectionneur, il obtient également le transfert de plusieurs armures et armes qui viennent enrichir les collections du musée.

À sa mort en 1896, 651 objets d'art sont déposés d'abord au Musée Unterlinden puis exposés au sein du Koïfhus (bâtiment prestigieux de Colmar, qui fut l'hôtel de ville de 1559 à 1698). Ce n'est qu'en 1923 que toute la collection est présentée au sein du musée, au premier étage du couvent, dans une nouvelle salle aménagée autour de la cheminée du Wagkeller.

Son histoire

Edmond Fleischhauer est né à Strasbourg en 1812, dans une famille issue de la bourgeoisie protestante. En 1840, il se marie et s'installe à Colmar, où il reprend un commerce de droguerie en 1851. En 1849, il devient juge au tribunal de commerce, où il exerce les fonctions de vice-président, puis de président, jusqu'en 1870. En dehors de ses charges officielles, il est aussi très impliqué dans la vie locale.

En 1880, il succède à Ignace Chauffour comme vice-président de la Société Schongauer et en devient président de 1889 à 1896. Il se retire de la vie politique et publique afin de se consacrer au musée ainsi qu'à sa collection de « curiosités ».

Œuvre associée

Poire à poudre avec une allégorie de la Justice

Edmond Fleischhauer siège au tribunal de commerce, au conseil municipal et préside après 1870 la Chambre de Commerce et d'Industrie de Colmar. Fréquentant les marchands, les brocanteurs et les salles de vente, il constitue une vaste collection d'objets d'art et d'armes parmi lesquelles se distingue un fonds remarquable de poires à poudre du 16^e siècle.



Edmond Fleischhauer, graphisme : Labo Typo – Laure Saigne.
© Musée Unterlinden, Colmar



Poire à poudre avec une allégorie de la Justice, Allemagne, 16^e siècle, bois de cerf, acier et laiton.
© Photo : Le Réverbère / Mulhouse, Musée Unterlinden, Colmar

Jean-Paul Person

Paris, 1927 – 2008

Jean-Paul Person et le Musée Unterlinden

C'est par l'entremise de Jean-François Jaeger, directeur de la galerie Jeanne-Bucher à Paris, que Jean-Paul Person rencontre Jean Lorentz, alors président de la Société Schongauer. Il lui fait part de sa volonté de léguer au Musée Unterlinden l'entièreté de sa collection d'œuvres d'art.

De cet échange résulte une exposition de la collection en 2004 au sein du musée, puis un premier don en 2005 comprenant 17 œuvres d'art moderne.

En 2008, Jean-Paul Person lègue au Musée Unterlinden les 146 œuvres (peintures, dessins et sculptures) et objets d'art qui composent sa collection.

L'ensemble est riche en œuvres représentatives de la scène artistique française des années 1940-1960 : Atlan, Braeuner, César, Chassac, De Staël, Dubuffet, Fautrier, Michaux, Richier...

Après le décès du collectionneur, et selon sa volonté, sa collection est léguée au Musée Unterlinden. L'extension du musée réalisée en 2015 permet de mettre en valeur ce legs exceptionnel.

Son histoire

Longtemps directeur artistique du magazine Vogue, Jean-Paul Person a consacré sa vie à la beauté sous toutes ses formes. Initié à l'art et à la musique par sa mère, amie de Paul Fort (poète et dramaturge français) et de Gino Severini (peintre italien membre du groupe futuriste), il achète sa première œuvre d'art à l'âge de 15 ans. Collectionneur et chineur invétéré, il rassemble objets et œuvres de toutes les époques, en se laissant guider par l'émotion.

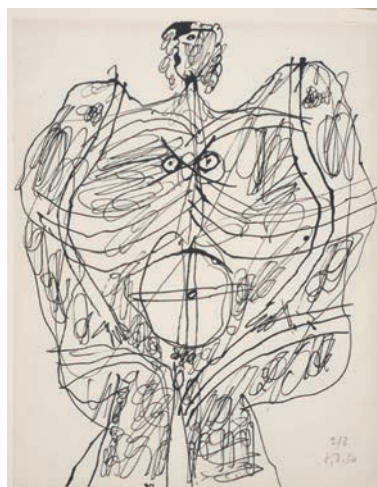
Œuvre associée

Corps de dame n°2

Avec le legs de la collection Person, ce sont 38 œuvres réalisées par Jean Dubuffet qui enrichissent le fonds d'art moderne du musée. Cet ensemble composé de peintures, sculptures, dessins et gravures est représentatif de l'œuvre de l'artiste, de l'après-guerre aux années 1980. Ces œuvres ont été choisies avec discernement et passion par Jean-Paul Person, guidé par Jean-François Jaeger dont la galerie représentait Dubuffet.



Jean-Paul Person, graphisme : Labo Typo – Laure Saigne.
© Musée Unterlinden, Colmar



Jean Dubuffet, *Corps de dame n°2* (série des corps de dames), 1950, photolithographie.
© Photo : Christian Kempf,
Musée Unterlinden, Colmar

Jean-François Jaeger

Strasbourg, 1923 – Marminiac, 2021

Jean-François Jaeger et le Musée Unterlinden

Le galeriste parisien Jean-François Jaeger est l'un des maillons de l'ouverture de la politique d'acquisition du Musée Unterlinden vers l'art moderne et contemporain à partir des années 1960. Il est à l'initiative de nombreuses rencontres entre le musée, les artistes et les collectionneurs, qu'ils soient vendeurs ou donateurs. C'est grâce à son entremise que Jean-Paul Person fait don de sa collection au musée.

Son histoire

Jean-François Jaeger est le petit-fils du docteur Pierre Bucher, l'un des fondateurs du Musée alsacien de Strasbourg (1902). Il est aussi le petit-neveu de Jeanne Bucher, femme d'une stature exceptionnelle qui a ouvert à Paris en 1925 une première galerie où elle expose les artistes cubistes. À sa disparition en 1946, Jean-François Jaeger prend sa relève. Il n'a alors que 23 ans.

Durant 70 ans, il révèle et accompagne nombre d'artistes majeurs, construisant pour certains leur parcours : Roger Bissière qu'il expose régulièrement à partir de 1954, Árpád Szenes et Maria Helena Vieira da Silva, Mark Tobey, Jean Dubuffet, Fermin Aguayo, Asger Jorn, Hans Reichel... Toutes les expositions qui se sont succédées témoignent de sa curiosité illimitée, aussi bien pour les sculptures de Nouvelle-Guinée ou du Mexique précolonial, que pour la vision spatiale propre aux artistes femmes, exposant ensemble Louise Nevelson, Maria Helena Vieira da Silva et Magdalena Abakanowicz.

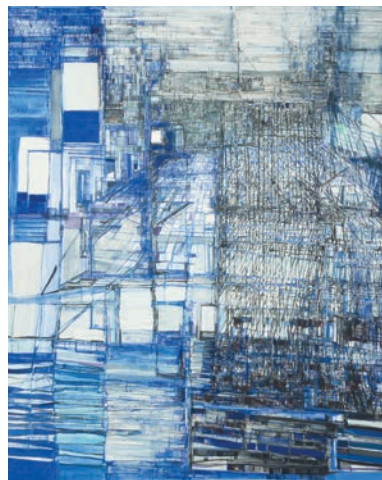


Jean-François Jaeger, graphisme : Labo Typo – Laure Saigne.
© Musée Unterlinden, Colmar

Œuvre associée

Le théâtre de Gérard Philipe

La peintre portugaise Maria Helena Vieira da Silva est représentée dès le début de sa carrière par Jeanne Bucher. Jean-François Jaeger la soutiendra à son tour pendant plus de soixante ans. En 1975, à l'initiative du galeriste, le Musée Unterlinden lui consacre une exposition. L'année suivante, ce tableau entre dans les collections du musée, dans le cadre d'une nouvelle politique d'acquisition qui s'ouvre désormais à l'art abstrait.



Maria Helena Vieira da Silva, *Le théâtre de Gérard Philipe*, 1974, huile sur toile.
© Photo : Christian Kempf,
Musée Unterlinden, Colmar

Louis Hugot

Strasbourg, 1805 – 1864

Louis Hugot et le Musée Unterlinden

Louis Hugot crée en 1846 un cercle d'érudits pour constituer un cabinet d'estampes et une école de dessin. L'année suivante, ce cercle devient la Société Schongauer et étend sa gestion aux objets d'art issus du séquestre révolutionnaire, alors conservés dans les combles du collège de la ville.

Passionné d'archéologie, Louis Hugot contribue à la sauvegarde de la mosaïque romaine de Bergheim, qu'il souhaite installer dans la chapelle du couvent des Dominicaines, alors menacée de destruction. La mosaïque est la première œuvre à entrer dans les collections du futur musée, qui ouvre ses portes en 1853. En 1860, Louis Hugot rédige le premier catalogue manuscrit du nouveau musée.

Son histoire

Né à Strasbourg en 1805, Louis Hugot étudie le droit à Paris puis obtient un diplôme d'archiviste-paléographe à l'École nationale des Chartes. En 1837, il est nommé au poste d'archiviste de la Ville de Colmar, avant de devenir bibliothécaire-adjoint puis responsable de la bibliothèque municipale. Au cours de sa vie, il réalise plusieurs interventions pour la conservation et la valorisation des collections patrimoniales de la Ville de Colmar.

Grand érudit, Louis Hugot est très impliqué dans le monde associatif. En 1839, il décide de créer une société littéraire avant de fonder la « Société de Martin Schongauer » en 1847.

Il quitte Colmar et meurt à Strasbourg le 7 juin 1864 à l'âge de soixante ans.

Œuvre associée

Armoiries - Une jeune femme tenant un écu au cygne

Au moment de la création de la Société Schongauer et dans les décennies qui suivent, les gravures de Martin Schongauer sont étonnamment absentes de la collection du cabinet d'estampes, en partie en raison de leur prix de vente élevé. Il faudra attendre les années 1970 pour que le musée puisse acquérir d'autres gravures de l'artiste. Aujourd'hui, le fonds du musée compte 89 estampes sur les 117 attribuées au maître rhénan du 15^e siècle.



Louis Hugot, graphisme : Labo Typo – Laure Saigne.
© Musée Unterlinden, Colmar



Martin Schongauer, *Armoiries - Une jeune femme tenant un écu au cygne*, 1485-1491, gravure au burin sur cuivre. © Photo : Christian Kempf, Musée Unterlinden, Colmar

Ignace Chauffour

Colmar, 1808 – 1879

Ignace Chauffour et le Musée Unterlinden

Ignace Chauffour est l'un des membres fondateurs de la Société Schongauer en 1847. Il contribue financièrement à la transformation du couvent en musée.

Dans les années 1860, il redonne un nouveau souffle à la Société Schongauer en élaborant de nouveaux statuts et en recomposant le bureau du Comité dont il devient le vice-président jusqu'à sa mort.

Il lègue au musée une grande partie de sa collection de peintures, notamment la copie du *Portrait de Schongauer* par Hans Burgkmair l'Ancien.

Son histoire

Né à Colmar, Ignace Chauffour suit des études de droit à Strasbourg, puis à Heidelberg. Revenu dans sa ville natale, il passe le barreau où il est reçu avocat en 1829.

Après la Révolution française de 1848, Ignace Chauffour est nommé procureur général de la cour d'appel de Colmar, puis candidat à l'Assemblée constituante. Il est ensuite élu représentant du peuple par le département du Haut-Rhin.

En 1870, Chauffour se retire du barreau pour se consacrer aux affaires savantes et artistiques. Il meurt célibataire en 1879, tout comme ses sœurs Adélaïde et Élise dont la mort sans postérité marque la fin de la lignée des Chauffour à Colmar.



Ignace Chauffour, graphisme : Labo Typo – Laure Saigne.
© Musée Unterlinden, Colmar

Œuvre associée

Gobelet de Magistrat

Collectionneur attaché à l'histoire locale, Ignace Chauffour lègue au musée plusieurs pièces d'orfèvrerie, dont ce gobelet portant une vue de Colmar réalisée d'après une estampe de Matthäus Merian.



Anonyme (d'après) Matthäus Merian, Gobelet de Magistrat, 18e siècle, argent gravé.
© Photo : Christian Kempf, Musée Unterlinden, Colmar

Florine Langweil

Wintzenheim, 1861 – Paris, 1958

Florine Langweil et le Musée Unterlinden

Florine Langweil est l'un des marchands d'art asiatique les plus réputés de Paris avant la Première Guerre mondiale. Très attachée à son Alsace natale et amie de longue date de Jean-Jacques Waltz, elle fait don au Musée Unterlinden d'une partie de sa collection d'œuvres d'art dont près de 250 objets d'art asiatique.

Son histoire

Florine Langweil naît à Wintzenheim, près de Colmar, en 1861 avant d'emménager à Paris en 1881, où elle se marie. À la suite du départ de son époux, elle reprend son affaire, qui se développe rapidement. Elle se spécialise dans les domaines de l'art chinois et japonais, s'occupant depuis Paris de l'importation directe des objets d'Extrême-Orient.

En novembre 1913, après vingt années d'activités et au sommet de son succès, elle se retire des affaires : elle sème la consternation chez les amateurs d'art mais elle considère son rôle précurseur accompli. Dès la liquidation de son magasin parisien, elle organise des dons aux musées parisiens (Louvre, Musée des Arts décoratifs) et aux musées alsaciens de Strasbourg, Colmar et Mulhouse.

Pendant la Seconde Guerre mondiale, elle se réfugie à Albi, Peyrat-le-Château et Toulouse avant d'acheter une propriété à Bergerac où elle séjourne de 1941 à 1943. Ses collections restées à Paris sont mises en partie à l'abri dès 1939 dans une chambre forte de la Banque de France. Une grande partie des collections demeurant rue de Varenne est saisie. En 1949, la Commission de Récupération retrouve et restitue la quasi-totalité des œuvres. La santé de Florine Langweil se dégrade à partir de cette date. Elle décède à Paris en 1958.

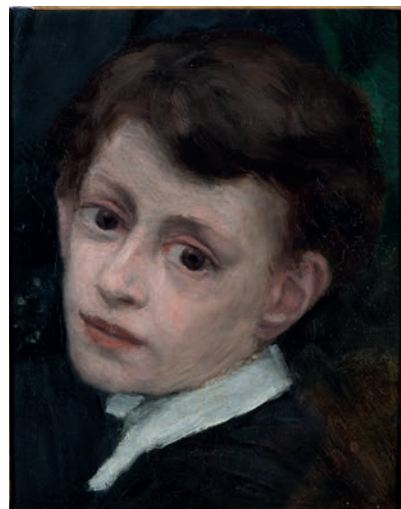


Florine Langweil, graphisme : Labo Typo – Laure Saigne.
© Musée Unterlinden, Colmar

Œuvre associée

Portrait de Joseph Le Cœur

Ardente patriote, Florine Langweil tient à ce que l'art français soit mieux représenté dans les musées alsaciens, longtemps séparés de la France par les annexions allemandes. En plus des objets d'art chinois et japonais, elle veille à ce que le musée reçoive plusieurs tableaux de peintres français. En 1949, elle donne au musée ce portrait d'enfant mélancolique, peint par Renoir peu après la guerre de 1870.



Auguste Renoir, *Portrait de Joseph Le Cœur*,
1871-1872, huile sur toile.
© Photo : Christian Kempf,
Musée Unterlinden, Colmar

Jean-Jacques Waltz

Colmar, 1873 – 1951

Jean-Jacques Waltz et le Musée Unterlinden

Jean-Jacques Waltz devient conservateur du musée à la mort de son père André Waltz en 1923. Il met principalement l'accent sur les arts et traditions populaires alsaciens, en menant une politique active d'acquisitions.

Grâce à son action, de nouvelles salles d'exposition sont créées au premier étage ainsi qu'au rez-de-chaussée du couvent. À la fin des années 1920, Jean-Jacques Waltz reconstitue une cave de vigneron grâce à de nombreux dons de particuliers et des acquisitions de la Société Schongauer. Durant les années 1930, la chapelle est entièrement réaménagée afin de mettre davantage en valeur le *Retable d'Issenheim* et les primitifs allemands. La Seconde Guerre mondiale met malheureusement un frein à cette ambitieuse extension du musée. Au retour de la guerre, Jean-Jacques Waltz est affaibli mais mène la réouverture du musée. Il s'éteint cependant en 1951 avant la fin des travaux de réaménagement.

Son histoire

Né le 23 février 1873 à Colmar, Jean-Jacques Waltz est un dessinateur, graveur et conservateur du Musée Unterlinden. Jean-Jacques Waltz s'est fait une notoriété certaine sous le nom de Hansi, auteur et illustrateur de livres sur l'Alsace. Caricaturiste et pamphlétaire, il est le créateur d'une certaine imagerie populaire alsacienne. En revanche, Jean-Jacques Waltz est moins connu pour son travail d'aquarelliste et de graveur.



Jean-Jacques Waltz, graphisme : Labo Typo – Laure Saigne.
© Musée Unterlinden, Colmar

Œuvre associée

Bouquet de roses

Descendant d'une famille d'artisans, Hansi cherche à concilier son aspiration à la peinture et le souci paternel d'une profession sûre. À Lyon, il suit en 1892 des cours de dessinateur textile et dès 1895, ceux de peinture et d'arts décoratifs de l'École des Beaux-Arts. En 1894, il peint cette pièce d'examen témoignant de sa maîtrise de la peinture à l'huile, technique qui est néanmoins très marginale dans son œuvre.



Jean-Jacques Waltz (dit Hansi), *Bouquet de roses*, 1894, huile sur toile. © Musée Hansi, Colmar

Charles Bonnet

Hochfelden, 1916 – Colmar, 2014

Charles Bonnet et le Musée Unterlinden

Charles Bonnet consacre bénévolement plus de cinquante années à la recherche alsacienne et aux collections archéologiques du Musée Unterlinden.

Au début des années 1950, en collaboration avec Madeleine Jehl, Charles Bonnet effectue un classement des collections archéologiques du musée : tous deux accomplissent un travail d'inventaire, d'étiquetage et de marquage des objets. En 1960, il joue un rôle majeur dans l'ouverture de la salle d'archéologie au sous-sol du couvent. En plus des trouvailles anciennes, celle-ci est largement enrichie par le mobilier provenant des fouilles de Charles Bonnet dans la région de Colmar.

À la suite du décès de Madeleine Jehl en 1971, il devient son successeur au Musée Unterlinden et prend la tête de la section archéologique jusqu'au début des années 1990.

Son histoire

Charles Bonnet a étudié l'histoire à Strasbourg et s'installe à Colmar en 1946, où il entame une carrière à l'École Normale d'Instituteurs. C'est en 1950 qu'il rencontre Madeleine Jehl, professeure de mathématiques au lycée Camille Sée, qui sera sa principale collaboratrice au musée et lors des chantiers de fouilles archéologiques.

Le rôle de Charles Bonnet dans la transmission des données archéologiques est déterminant, d'abord par la publication d'articles scientifiques mais aussi grâce à la pédagogie dont il fait preuve en formant des générations d'archéologues. Il collabore également avec des grands noms de la discipline notamment Jean-Jacques Hatt, André Thévenin et François Pétry.

Œuvre associée

Épée découverte à Sundhoffen

Charles Bonnet crée des liens entre ses cours d'histoire et de géographie et sa passion pour l'archéologie. Certaines découvertes, comme cette épée qu'il a mise au jour lors de la fouille d'un tumulus, sont présentées en avant-première à sa classe et illustrent l'introduction de ses cours. Les élèves volontaires ont même la possibilité de lui prêter main forte sur les chantiers de fouilles, les jeudis et samedis après-midi.



Charles Bonnet, graphisme : Labo Typo – Laure Saigne.
© Musée Unterlinden, Colmar



Épée, vers 800-700 avant notre ère, alliage cuivreux, Hallstatt. © Photo : Christian Kempf, Musée Unterlinden, Colmar

2.2 Onze voix sous les tilleuls – Une création littéraire inédite

Une résidence d'écriture, une édition

Le Musée Unterlinden innove en invitant la romancière Carole Martinez dans le cadre de la mise en place de sa première résidence artistique. Poursuivant son ambition de faire dialoguer les artistes contemporains avec ses collections, son architecture ou encore son histoire, le musée a proposé à l'écrivaine d'être la voix des onze personnalités mises à l'honneur dans le parcours d'exposition.

Carole Martinez livre onze textes littéraires et biographiques à travers lesquels elle plonge le lecteur dans l'histoire intime et sensible de la vie de ces hommes et ces femmes qui ont œuvré à la création et au rayonnement du musée. Fruits de nombreux échanges, de recherches et d'une immersion au cœur du musée, ces textes prennent place dans le parcours de l'exposition auprès de chaque personnalité sous forme d'extrait et se donnent à lire dans leur intégralité dans un ouvrage, *Onze voix sous les tilleuls*. Afin de poursuivre ce dialogue tout au long de l'exposition, Carole Martinez participera à plusieurs rencontres avec les scolaires du territoire et sera présente lors des Nuits de la lecture 2024 pour une discussion et une séance de dédicace.

Biographie

Carole Martinez a enseigné les lettres modernes en banlieue parisienne en écrivant les premières pages d'un roman *Le Cœur cousu* qui est sorti chez Gallimard en 2007, a remporté 16 prix littéraires (dont le prix Ouest-France Etonnants Voyageurs et le Renaudot des Lycéens) et a été traduit dans une quinzaine de langues. Ont suivi trois autres romans chez le même éditeur : *Du domaine des Murmures* (finaliste du prix Goncourt et prix Goncourt des lycéens 2011), *La Terre qui penche* en 2015 et *Les roses fauves*. Elle est aussi la scénariste d'une BD en quatre tomes *Bouche d'ombre* (Casterman) dessinée par Maud Begon et d'albums pour la jeunesse : *La belle et la bête* avec Violaine Leroy et *Le géant chagrin* avec David Sala.

Carole Martinez a par ailleurs participé à de nombreux ouvrages collectifs (*Ce qu'ils font est juste*, Editions Don Quichotte...), rédigé des nouvelles (AFD, Opéra, Muze, MEL, Chaumet, Hermès, Ciclic, Exposition Universelle de Milan, La Croix, L'Equipe, Le Figaro, Femme Actuelle, WWF, le 1, Air France ...), des articles (Le Magazine Littéraire, la NRF, le 1...) et des préfaces (*Lucy* de William Trevor, *Tango* de Hugo Pratt...), elle a écrit des spectacles (*L'os du cœur*, *Les épines de la terre*...), participé à des commissions (commission Roman CNL, prix Ouest France Etonnants Voyageurs, Prix du Jeune Ecrivain...) et animé des ateliers d'écriture et des rencontres littéraires. Elle a aussi reconstruit des milliers de lycéens pour tenter d'alimenter leur désir de lire, d'écrire et d'imaginer...



Carole Martinez © Francesca Mantovani pour les éditions Gallimard

Livre

Onze voix sous les tilleuls

Éditions | Médiapop

Prix | 9 €

Date de distribution | 14 octobre 2023

2.3 Des outils numériques d'aide à la visite

Grâce au concours de la société *Inventive*, spécialisée dans la réalisation d'outils numériques pour l'architecture et le patrimoine, le Musée Unterlinden réinvente l'approche d'œuvres phares de ses collections.

Tout au long du parcours d'exposition, l'image, la vidéo, le son et la réalité virtuelle sont ainsi mis au service de la compréhension des œuvres à travers des outils d'aide à la visite interactifs et innovants.

Dans les collections permanentes, les outils numériques sont associés aux personnalités mises à l'honneur et ont été conçus dans le but d'être intégrés de manière pérenne dans les salles du musée, après l'exposition. L'objectif du parcours est de permettre aux publics d'appréhender différemment les œuvres.

Chaque dispositif numérique et la recontextualisation qu'il propose apportent ainsi une plus-value à la compréhension des œuvres. Faciles d'utilisation, ces outils offrent aux visiteurs une expérience inédite et ludique leur permettant de vivre le musée autrement.

Les visiteurs pourront se repérer et retrouver l'ensemble des outils numériques grâce au plan de visite et à l'axonométrie présentée dans le hall d'accueil.

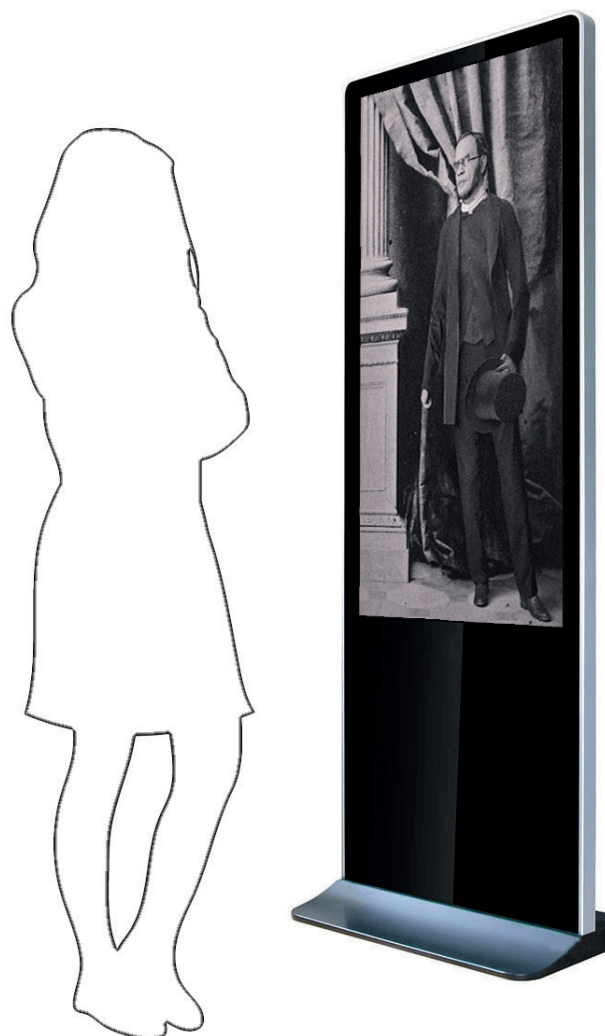
Chaque dispositif numérique est disponible en trois langues : français, allemand et anglais.

Louis Hugot

Salle d'orientation

Dans la salle d'orientation à l'entrée du musée, cette installation propose une animation 3D mettant en scène Louis Hugot en tant que fondateur de la Société Schongauer en 1847.

Sous la forme d'une rétroprojection de la photographie prise par Charles Winter en 1861, le personnage animé de Louis Hugot accueille le visiteur au début du parcours d'exposition.



Modélisation du dispositif numérique consacré à Louis Hugot.
© Inventive Studio – www.inventive-studio.com, Musée Unterlinden, Colmar

Monument à la mémoire de Martin Schongauer

Cloître



Modélisation de l'espace consacré à Auguste Bartholdi. © Inventive Studio – www.inventive-studio.com, Musée Unterlinden, Colmar

Exposée dans la galerie nord du cloître, la statue de Martin Schongauer se trouve recontextualisée grâce à une installation immersive.

Cette statue appartient au *Monument à la mémoire de Martin Schongauer* commandé à Auguste Bartholdi par la Société Schongauer. Initialement placée dans le jardin du cloître, cette fontaine a été démantelée dans les années 1950, lors des travaux entrepris pour restaurer le cloître médiéval. Si la statue centrale est aujourd'hui conservée au Musée Unterlinden, les quatre allégories sont exposées au Musée Bartholdi et une partie de la fontaine a été installée place Saint-Joseph à Colmar.

En lien avec des prêts du Musée Bartholdi (allégorie de *L'Étude* et maquette préparatoire du monument), le dispositif numérique propose une restitution 3D de la fontaine dans son état de 1860. Des effets sonores viennent compléter l'expérience.



Modélisation du dispositif numérique consacré à Auguste Bartholdi. © Inventive Studio – www.inventive-studio.com, Musée Unterlinden, Colmar

Couronnement sculpté du Retable d'Issenheim

Chapelle

Situé dans le chœur de la chapelle du couvent, un dispositif de réalité virtuelle propose une approche inédite du *Retable d'Issenheim*.

Par l'animation et l'articulation des panneaux, le retable apparaît tel qu'il était présenté dans l'église des Antonins d'Issenheim. La réalité virtuelle permet également de proposer une restitution hypothétique du couronnement sculpté, aujourd'hui disparu. Son existence est attestée par l'inventaire des œuvres d'art devenues biens nationaux à la Révolution mais aucune description détaillée ne nous en est parvenue. La restitution de l'aspect original du *Retable d'Issenheim* s'appuie sur le travail de Théophile Klem, qui a dessiné en 1905 une hypothèse de restitution du couronnement sculpté.

L'animation des panneaux et la modélisation du couronnement permettent ainsi au visiteur d'appréhender à la fois le fonctionnement et la monumentalité de l'œuvre dans son état originel.

Le casque de réalité virtuelle est à libre disposition du public. Un écran placé à proximité du dispositif diffuse les images de la restitution.



Modélisation de l'espace consacré à Théophile Klem. © Inventive Studio – www.inventive-studio.com, Musée Unterlinden, Colmar

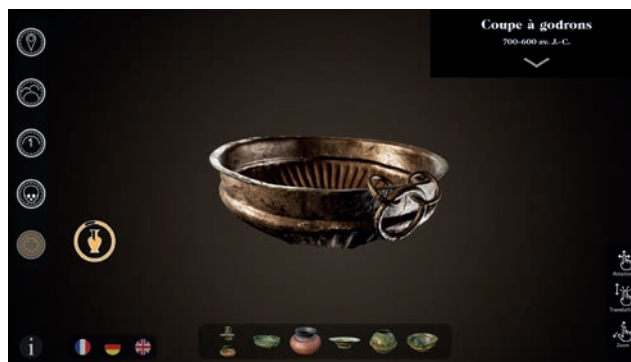
La vaisselle métallique d'Appenwihr

Entresol

Le dispositif se présente sous la forme d'un écran tactile intégré à la vitrine dans laquelle la vaisselle métallique d'Appenwihr est exposée. Il a été conçu avec le concours d'un prestataire spécialisé dans les restitutions archéologiques, Mikaël Sévère – Archéologie numérique.

Le service à boisson et la pyxide en alliage cuivreux d'Appenwihr ont été découverts en 1955 par Madeleine Jehl et Charles Bonnet, lors de la fouille de tertres de l'âge du Bronze et de l'âge du Fer dans la forêt du Kastenwald. Le contexte de découverte de ce dépôt funéraire est restitué à différentes échelles : le visiteur explore la tombe et le tumulus 1, puis il se déplace dans la nécropole au milieu des autres tertres. Une carte interactive repositionne les lieux de fabrication des objets qui attestent d'un commerce à longue distance.

La modélisation 3D des objets permet au public de les manipuler virtuellement et de les observer sous tous les angles. Une restitution de leur état d'origine et notamment des parties manquantes est proposée.



Modélisation d'une coupe à godrons de la tombe du tumulus I d'Appenwihr. © Mikaël Sévère – www.msevere.fr



Modélisation de la nécropole d'Appenwihr. © Mikaël Sévère – www.msevere.fr

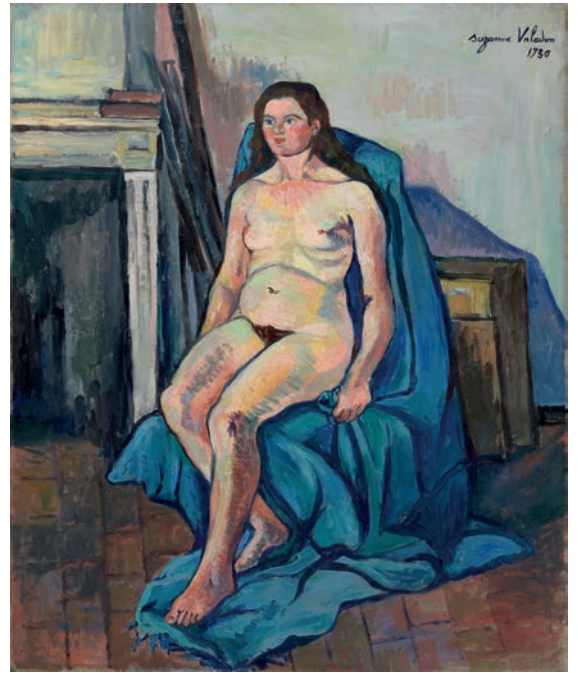
Nu au châle bleu

Galerie souterraine

L'huile sur toile *Nu au châle bleu* de Suzanne Valadon est présentée dans la galerie souterraine du musée accompagnée de la projection d'un film dédié.

Revenant sur le choix des sujets de l'artiste qui privilégie le thème du nu féminin, ses inspirations et la singularité de sa peinture, le dispositif invite le visiteur à découvrir la vie de l'artiste ainsi que le contexte de création du *Nu au châle bleu*. Le film explore l'évolution de la technique picturale de celle qui a commencé sa carrière comme modèle des plus grands artistes de son temps (Henri de Toulouse-Lautrec, Auguste Renoir) et aborde ses rapports à ses contemporains (Edgar Degas, Paul Gauguin, etc.).

Seul tableau de l'artiste Suzanne Valadon conservé au Musée Unterlinden et peu connu du public, le *Nu au châle bleu* est entré dans les collections grâce au legs de Jean-Paul Person en 2008.



Suzanne Valadon, *Nu au châle bleu*, 1930, huile sur toile.
© Photo : Le Réverbère, Mulhouse, Musée Unterlinden, Colmar.

Jean-François Jaeger

Ackerhof Niveau 1

Présentée dans les salles d'art moderne, au Niveau 1 du bâtiment de l'Ackerhof, une borne numérique invite le visiteur à découvrir la vie de Jean-François Jaeger à travers un film.

Réalisé à partir de témoignages audios et vidéos, de documents d'archives, de photographies, de vues d'expositions et de vues d'ateliers d'artistes, ce dispositif met en lumière les liens étroits existants entre le galeriste, les artistes qu'il a représentés et le Musée Unterlinden.

Le film propose de retracer en images les cinquante années de collaboration entre Jean-François Jaeger et le Musée Unterlinden, ses amitiés avec les artistes, de Hans Reichel à Nicolas de Staël, et ses liens avec des collectionneurs tels que Jean-Paul Person.

Ce dispositif a été conçu en collaboration avec la galerie Jeanne Bucher Jaeger, Paris - Lisbonne.



Jean-François Jaeger, *Galerie Jeanne Bucher*, 2000.
© Photo : Gérard Rondeau, Galerie Jeanne Bucher Jaeger, Paris-Lisbonne.



SCHONGAU
MUSEUM

2.4 Galerie du temps

170 ans d'histoire

Salle d'exposition temporaire

La Galerie du temps retrace les temps forts, les grands aménagements, les expositions, acquisitions et restaurations majeures du musée.

À travers cet espace, les publics sont invités à (re)-découvrir la richesse et la diversité des collections d'art, d'histoire et d'archéologie du Musée Unterlinden. L'approche diachronique et interdisciplinaire des collections permet l'exposition inédite de chefs-d'œuvre tels que *La Mélancolie* de Lucas Cranach aux côtés d'une céramique grecque à figures noires, d'un tonneau de la cave alsacienne ou encore du *Portrait grandeur nature Martine Schongauer* d'Agnès Thurnauer.

1847 – Création de la Société Schongauer

En 1846, Louis Hugot, archiviste-bibliothécaire de la ville de Colmar fonde un cercle d'érudits et d'amateurs chargés de constituer un cabinet d'estampes et une école de dessin. En 1847, ce cercle prend le nom de « Société de Martin Schongauer », et souhaite créer un musée à Colmar. Louis Hugot suggère de transformer en musée le couvent des Dominicaines d'Unterlinden, alors laissé à l'abandon. La collection comprend rapidement plus de 2000 estampes.

1849 – Déploiement du musée dans le couvent des Dominicaines d'Unterlinden

Le 20 juin 1849, la Société Schongauer obtient du conseil municipal de la Ville de Colmar l'affectation de l'église d'Unterlinden pour y créer un musée. La Société Schongauer compte alors plus de 700 membres.

1853 – Ouverture du musée

Le 3 avril 1853, le musée ouvre ses portes au sein de l'ancien couvent des Dominicaines. L'ensemble des œuvres est alors présenté dans la chapelle où les visiteurs pouvaient découvrir, parmi les estampes, les peintures et les plâtres antiques, le *Retable d'Issenheim* et la mosaïque romaine de Bergheim.

1860 – Rédaction du premier catalogue des collections

Louis Hugot rédige le premier catalogue des collections du musée. Celui-ci comprend les notices détaillées de 346 œuvres.

1940 – Le musée pendant la Seconde Guerre mondiale

Pendant cette période, la Société Schongauer est contrainte de mettre à l'abri ses collections. Le *Retable d'Issenheim* est démonté et mis en caisses. Jean-Jacques Waltz (dit Hansi), raconte cet épisode dans une lettre conservée au musée.

1964 – Ouverture des collections à l'art moderne

Après une première exposition d'art moderne en 1962, consacrée à l'artiste Jean Lurçat, et sous l'impulsion d'Alfred Betz, alors directeur du Musée Unterlinden, les collections du musée s'ouvrent à l'art moderne.

1978 – Acquisitions de gravures de Martin Schongauer

Le musée lance une politique d'acquisition ambitieuse visant à réunir l'œuvre gravé complète de Martin Schongauer. En 2023, le musée rassemble 88 gravures du maître sur les 116 répertoriées.

1990 – La politique de dépôts des Musées de France

Dans les années 1990, le Musée Unterlinden bénéficie de la politique de dépôt de l'État dans les musées de France. Un grand nombre d'œuvres d'art moderne entrent dans ses collections.

2008 – Legs important pour les collections d'art moderne

Le legs du collectionneur Jean-Paul Person permet l'entrée de plus de 120 œuvres au musée. Ce fonds constitue le cœur des collections d'art moderne.

2015 – Le Nouvel Unterlinden

Depuis le 12 décembre 2015, le musée bénéficie d'une extension majeure réalisée par le cabinet d'architectes bâlois Herzog & de Meuron. L'architecture de l'Ackerhof, du nom de l'ancien corps de ferme du couvent, répond à celle de la chapelle médiévale. En doublant la surface d'exposition, cette extension a permis le redéploiement des collections et la création d'une salle dédiée aux expositions temporaires.

2022 – Fin de la restauration du Retable d'Issenheim

Le *Retable d'Issenheim* est un sujet et une source d'inspiration inépuisables, à la fois pour les historiens de l'art et les artistes. À partir de 2018, le chef-d'œuvre fait l'objet d'une restauration globale qui s'achève en juillet 2022, sous les yeux du public.

Illustration p. 21

Charles Winkler, *Projet de transformation de l'entrée du Musée Unterlinden à Colmar*, 1904, graphite et aquarelle sur papier. © Colmar, Bibliothèque municipale

Illustration p. 23

Jean-Jacques Waltz (dit Hansi), *Dépendances du couvent des Unterlinden*, 1923, graphite, aquarelle et gouache sur papier. Musée Unterlinden – Colmar, Photo © Christian Kempf



2.5 L'histoire de l'architecture d'un couvent devenu musée



Modélisation d'une maquette 3D de la ville de Colmar. © Inventive Studio –www.inventive-studio.com, Musée Unterlinden, Colmar

Dans la salle d'exposition temporaire, au Niveau 2 du bâtiment de l'Ackerhof, un espace présente en vidéo et en images les évolutions architecturales du couvent devenu musée au sein de la ville de Colmar. Associés à des maquettes 3D représentant Colmar, ces films permettent aux publics de comprendre l'histoire complexe de l'architecture à travers le temps.

La recontextualisation à l'échelle urbaine des bâtiments composant le musée (le couvent datant du 13e siècle, les anciens Bains municipaux du début du 20e siècle et l'extension réalisée par les architectes Herzog & de Meuron en 2015) permet au visiteur de mieux comprendre les différents espaces du musée ainsi que les collections qui y sont présentées.

Trois films sont à découvrir dans cet espace :

Film 1 – Histoire de la ville de Colmar du Moyen Âge (13e siècle) à aujourd'hui et implantation du couvent des Dominicaines à l'échelle urbaine

Film 2 – Histoire de l'architecture du couvent devenu musée en 1853

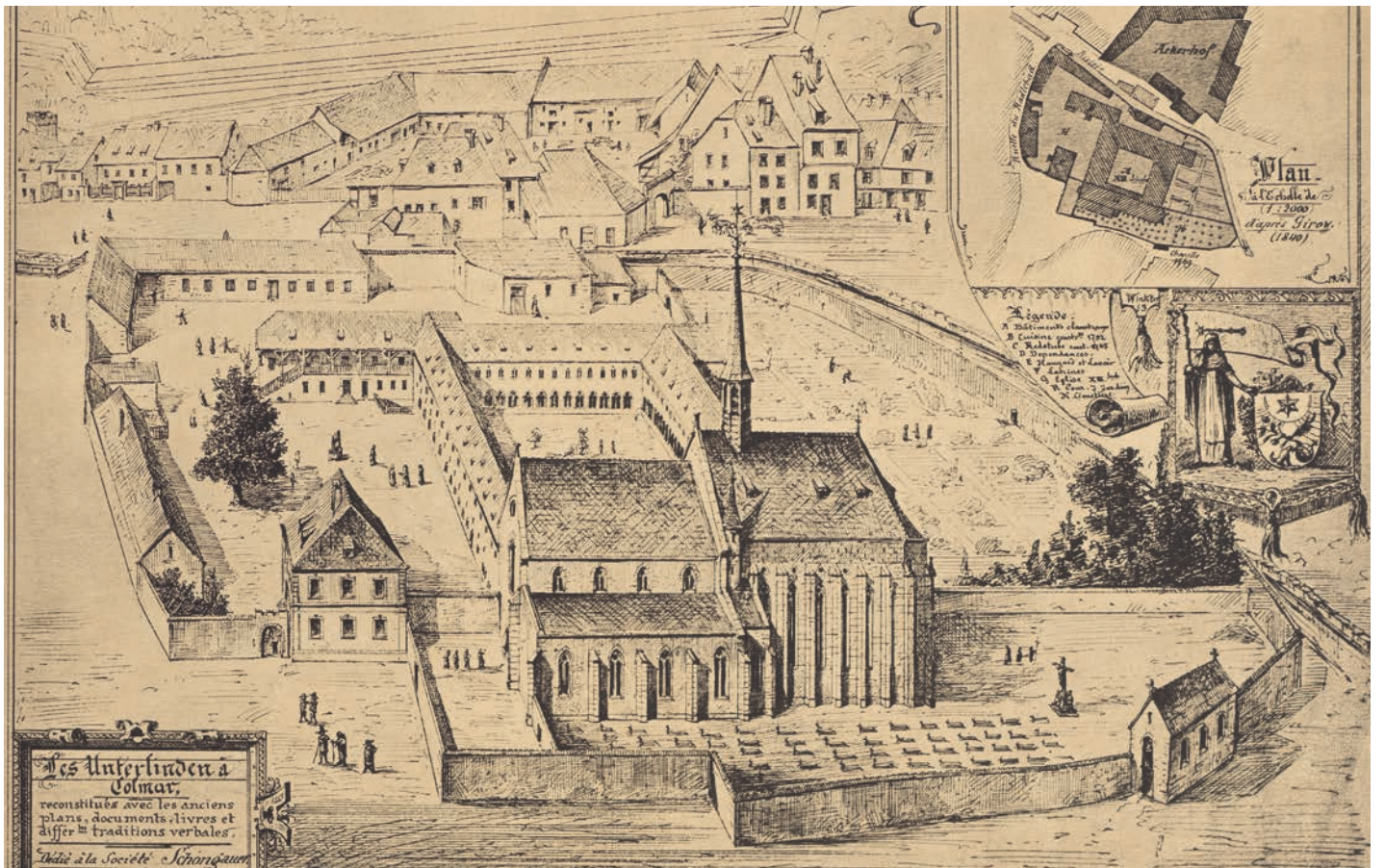
Film 3 – Restructuration et extension du Musée Unterlinden par les architectes Herzog & de Meuron en 2015



Modélisation de l'espace dédié à l'architecture. © Inventive Studio –www.inventive-studio.com, Musée Unterlinden, Colmar

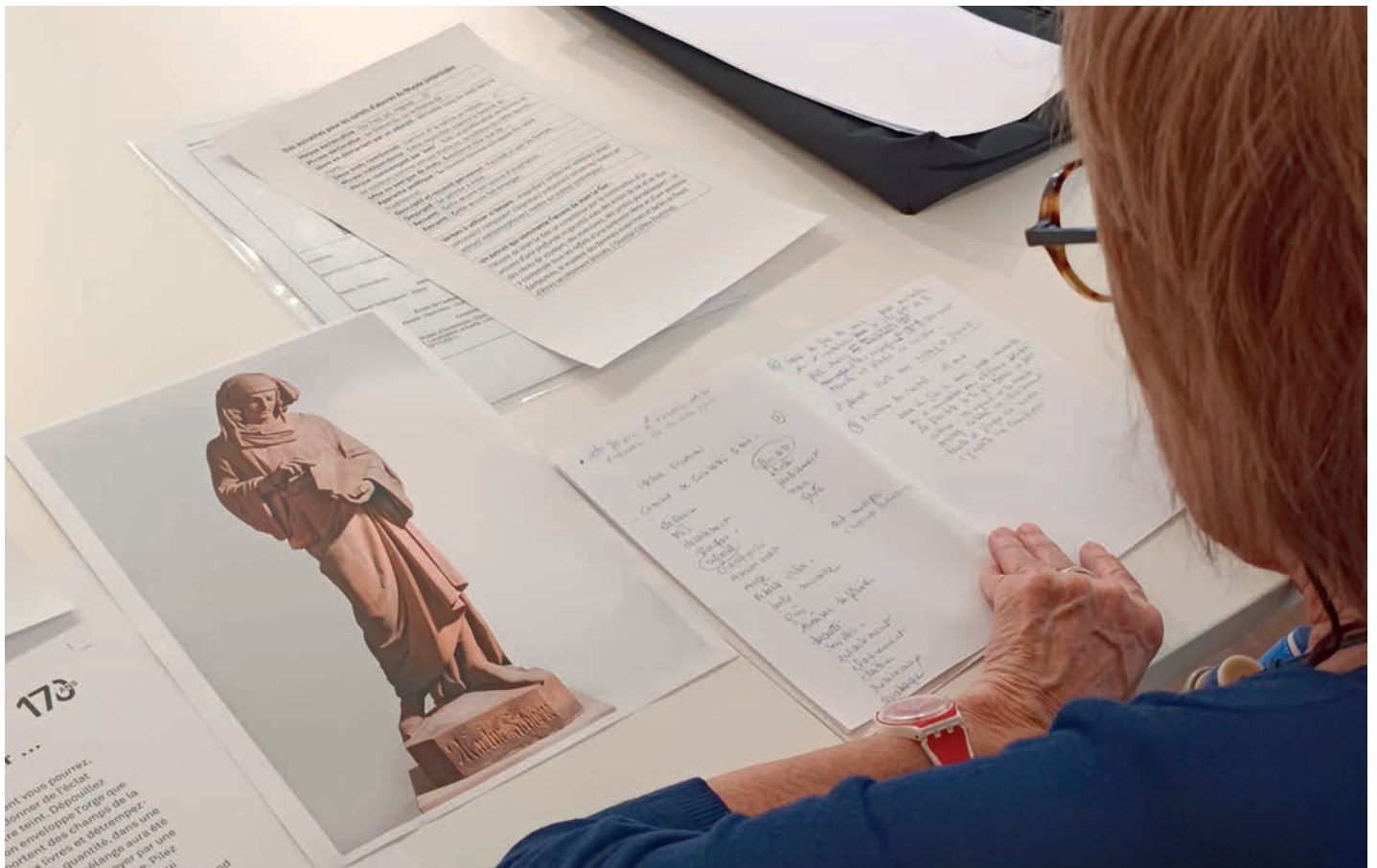


Emile Herzog, *Le couvent des Unterlinden de Colmar avant la Révolution Française*, 1916, encre de Chine sur papier. © Colmar, Bibliothèque municipale



Anonyme (d'après Charles Winkler), *Les Unterlinden à Colmar*, 1883, impression photomécanique. © Colmar, Bibliothèque municipale

2.6 Un espace de création et de médiation



Atelier de création de cartels. © Musée Unterlinden, Colmar

L'espace participatif « Le musée vu par... » est conçu comme un lieu d'expérimentation et d'expression : un espace accueillant et convivial pour tous les publics. Propice à l'écriture, au dessin et à la discussion, celui-ci propose des outils pédagogiques participatifs et des réflexions. Un lieu de partage et d'expérience autour du musée d'aujourd'hui et de demain.

Différentes installations invitent ainsi les visiteurs à découvrir comment les équipes du musée, les artistes, élèves, étudiants et partenaires perçoivent et interprètent le musée et ses collections.

Deux outils de médiation participative interrogent les visiteurs sur cette même thématique, les conviant à devenir parties prenantes de la célébration des 170 ans du musée.

Dispositif 1 – Des cartels participatifs « L'œuvre vue par... »

Poursuivant l'action participative déployée en amont de l'exposition « L'œuvre vue par ... » avec les membres de la Société Schongauer et les élèves du collège Hector Berlioz de Colmar, ce dispositif propose aux publics accompagnés d'une médiation de contribuer à la création des contenus de l'exposition par le

dessin ou l'écriture d'un ou plusieurs cartels. À travers cet atelier, les participants peuvent exprimer leur ressenti, leurs émotions, leur compréhension ou non compréhension, leur attirance ou mise à distance des œuvres présentées dans le parcours d'exposition. Certains cartels créés sont ensuite exposés en regard des œuvres.

Dispositif 2 – Un espace d'expression « Le musée vu par... »

« Quel musée dans 170 ans ? »

« Le musée vu par ses équipes »

Un film réalisé par les équipes de la chaîne locale TV7 présente ici les différentes réponses des équipes du Musée Unterlinden à la question « Comment imaginez-vous le musée dans 170 ans ? ».

« Le musée vu par ses publics »

Les visiteurs sont ici confrontés à la même interrogation que celle formulée au personnel du musée. À travers deux ateliers participatifs, ils sont conviés à questionner leur identité en tant que visiteur et à partager leur vision d'un musée idéal. Le « mur d'expression » présent dans cet espace sert de support afin de recueillir leur parole.

3 Autour de l'exposition

3.1 Acteurs de l'exposition

Musées partenaires

Bibliothèque des Dominicains
Musée Bartholdi
Musée d'Histoire Naturelle et d'Ethnographie
Musée Hansi
Musée du Jouet

Partenaires autour de l'exposition

Carole Martinez – Écrivaine
Inventive Studio
Mikaël Sévère – Archéologie numérique
Galerie Jeanne Bucher Jaeger, Paris-Lisbonne
Labo Typo – Laure Saigne – Graphisme

Partenaires culturels

Conservatoire à rayonnement départemental de Colmar
Comédie de Colmar
Théâtre Municipal de Colmar
Aurélié Gandit et la Compagnie Callicarpa
CCN • Ballet de l'Opéra national du Rhin
L'Opéra Studio
Le ballet de danse physique contemporaine
Le Grillen
Lézard
ESPK – Le Mur Colmar
Trimatrici – Troupe de reconstitution gauloise
Sonia Verguet – Designer culinaire
Dominique Zerlauth – Intervenante en écriture

Partenaires pédagogiques

École d'arts plastiques de Colmar
Collège Hector Berlioz, Colmar
Strasbourg - e-artsup École de création visuelle
LISAA Strasbourg – L'Institut Supérieur des Arts
Appliqués
Collège François Truffaut, Strasbourg

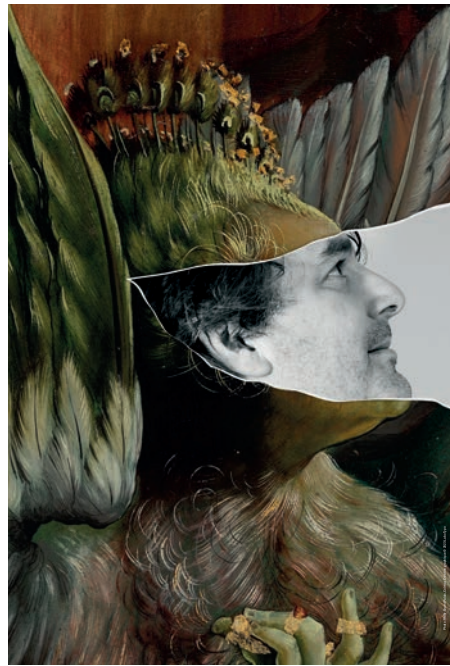
Partenaires médias

TV7
France 3 Grand Est

Mécènes de l'exposition

Banque Populaire Alsace Lorraine Champagne
BARRISOL® - NORMALU®
Crédit Agricole
Groupe COFIME
Groupe STIHLE
Michel Herrscher traiteur de Colmar
Hôtel Mercure Colmar Centre Unterlinden
Iloos informatique
Timken Foundation of Canton

3.2 Affiche participative



Graphisme : Labo Typo – Laure Saigne. © Musée Unterlinden, Colmar

Dans le cadre de la réalisation de l'affiche de l'exposition « 170 ans – Ça se fête avec vous ! », le Musée Unterlinden a invité ses publics à venir prendre la pose et à incarner leur personnage préféré parmi une sélection d'œuvres du parcours d'exposition.

À travers cette affiche participative, les collections et les publics du musée sont placés au centre du propos, mettant ainsi l'accent sur leur rôle essentiel et complémentaire dans la construction du musée d'aujourd'hui et de demain.

Une centaine de visiteurs a participé au shooting photos. Les portraits réalisés durant cette campagne ont ensuite été mêlés aux œuvres afin de créer les visuels de l'affiche de l'exposition.

3.3 Programmation culturelle

Week end festif | 170 ans – ça se fête avec vous !

Le Musée Unterlinden souffle ses 170 bougies d'octobre 2023 à mars 2024. Pour vivre ensemble cet anniversaire, une programmation festive exceptionnelle vous est proposée, co-construite avec de nombreuses structures culturelles partenaires.

Samedi 14 et dimanche 15 octobre, le musée ouvre les festivités.

Démonstrations-ateliers | Un anniversaire de Gaulois !

Le temps d'une journée un campement gaulois envahit le musée. Le public y évolue au fil de différents ateliers : poterie, tissage, fonte de bronze et démonstration de combats en compagnie des Trimatrici.

Date | 14/10

Publics | Tout public

Horaire | de 10h à 18h

Tarif | Entrée du musée

Lieux | Place Unterlinden, Piscine, Pomarium

Concerts | Le 15e siècle côté musique...

Venez re-découvrir les prestigieuses collections de peintures et de sculptures du 14e siècle au 16e siècle en musique !

Date | 14/10

Publics | Tout public

Horaires | 11h et 14h

Tarif | Entrée du musée

Lieu | Chapelle

Danse | Parcours intime – Intimer Rundgang

Par le Ballet de Danse Physique Contemporaine

Un parcours archéologique autour de la personnalité de l'être humain pour y trouver le beau. Le parcours dansé met en avant la scénographie et l'architecture du musée qui a valeur d'œuvre d'art comme les collections qui y sont exposées.

Date | 15/10

Publics | Tout public

Horaire | 15h

Durée | 40 min

Tarif | Entrée du musée

Lieu | Point de rencontre à la billetterie du musée

Atelier famille | Happy family

En compagnie de la designer culinaire Sonia Verguet, les enfants et leurs parents sont invités à mettre les mains à la pâte pour préparer le plus festif des goûters d'anniversaire !

Date | 15/10

Publics | Familles, enfant dès 3 ans

Horaire | 14 h

Tarif | Entrée du musée

Lieu | Point de rencontre à la billetterie du musée

Bon anniversaire le Musée Unterlinden !

Par la designer culinaire Sonia Verguet

Les visiteurs du musée sont invités à la fête d'anniversaire du musée lors d'une dégustation entre design et gourmandises.

Date | 15/10

Horaire | 16h

Tarif | Entrée du musée

Lieu | Piscine

Danse | Une visite dansée pour le Retable d'Issenheim

La visite dansée est l'occasion pour Aurélie Gandit de travailler à travers le corps la force émotionnelle, la qualité picturale et l'expressivité remarquables de ce retable monumental.

Dates | 18-19/10

Horaire | 19h

Durée | 30 min

Tarifs | 15 € tarif plein, 8 € tarif jeunes (12 à 27 ans), gratuit pour les moins de 12 ans (jauge limitée)*

Lieu | Point de rencontre à la billetterie du musée

Nouveauté - Atelier adulte | L'Atelier du corps

Cette saison le musée Unterlinden donne une carte blanche à Bruno Bouché, chorégraphe et directeur artistique du CCN•Ballet de l'Opéra national du Rhin. Lors d'un atelier de deux heures, Bruno Bouché vous invite à prendre le temps d'écouter et de ressentir votre corps pour partir ensuite à la rencontre des œuvres des collections et se les approprier. « La danse est l'art du mouvement or, nous sommes tous en capacité de nous mettre en mouvement ! »

Date | 03/12

Publics | Adultes et adolescents dès 16 ans

Horaire | 10h

Durée | 2h

Tarif | Entrée du musée (jauge limitée*)

Lieu | Point de rencontre à la billetterie du musée

Ateliers famille | Happy family

Le 03/12, venez vivre un moment de rencontre et de création avec Bruno Bouché, chorégraphe et directeur artistique du CCN•Ballet de l'Opéra national du Rhin.

Dates | 05/11 et 03/12

Publics | Familles, enfant dès 3 ans

Horaire | 14h

Durée | 30 min

Tarifs | 15 € tarif plein, 8 € tarif jeunes (12 à 27 ans), gratuit pour les moins de 12 ans (jauge limitée)*

Lieu | Point de rencontre à la billetterie du musée

Concerts tout-petits | Bébés chanteurs

Les chanteurs et pianistes de l'Opéra Studio – Opéra national du Rhin proposent un florilège des plus belles musiques de leur répertoire pour charmer les oreilles des tout-petits.

Publics | Enfants de 2 à 5 ans avec parent

Date | 16/12

Horaires | 10h et 11h

Durée | 45 min

Tarif | 6 € (jauge limitée*)

Réservation billetterie | www.operanationaldurhin.eu/fr/
Théâtre municipal de Colmar 03 89 20 29 02 jusqu'au 15/12, 17h.
Lieu | Piscine

Le Conservatoire de Colmar s'invite au Musée Unterlinden !

Imaginée avec les professeurs et les élèves du Conservatoire de Colmar, cette programmation musicale et théâtrale inédite créée pour l'anniversaire du musée accueille les visiteurs du musée au grès de leur déambulation.

Dates | 11, 12, 18, 19, 25, 26/01, 01, 02, 08, 09, 15, 16, 22, 23/02

Horaire | 14h

Tarif | Entrée du musée

Lieu | Point de rencontre à la billetterie du musée

Week-end Les Nuits de la lecture

Discussion avec la romancière Carole Martinez

L'écrivaine Carole Martinez invite les visiteurs à rencontrer onze personnalités qui ont œuvré à créer et à imaginer le Musée Unterlinden depuis son ouverture au public, en 1853. La discussion est suivie d'une séance de dédicace.

Date | 18/01

Horaire | 18h30

Durée | 1h

Tarif | Gratuit (jauge limitée *)

Lieu | Piscine

Atelier de croquis | Le Crayon inspiré

Par Éric Nieder, Urban sketcher

Date | 19/01

Public | Adultes

Horaire | 14h

Durée | 2h

Tarif | Entrée du musée (jauge limitée *)

Lieu | Point de rencontre à la billetterie du musée

Lectures déambulatoires

Par le cycle à orientation professionnelle théâtre du Conservatoire de Colmar

Date | 19/01

Public | Dès 12 ans

Horaires | 19 h et 20h15

Durée | 45 min

Tarif | Gratuit (jauge limitée *)

Lieu | Point de rencontre à la billetterie du musée

Lecture déambulatoire | Théâtre et arts plastiques : rencontre(s)

Par le cycle 2 Art dramatique du

Conservatoire de Colmar

Public | Dès 12 ans

Date | 19/01

Horaire | 11h30

Durée | 35 min

Tarif | Entrée du musée (jauge limitée *)

Lieu | Point de rencontre à la billetterie du musée

Atelier famille | Happy family

Par Laure Saigne, typographe et illustratrice

Publics | Familles, enfant dès 3 ans

Date | 19/01

Horaire | 14h

Tarif | Entrée du musée (jauge limitée*)

Lieu | Point de rencontre à la billetterie du musée

Cinéma | Soirée Arts - Les courts de Léopard au musée !

En coproduction avec Le Léopard

Au programme, 2 boucles de courts métrages qui mettent à l'honneur les musées et autres galeries.

Date | 26/01

Horaire | 20h

Tarif | 5 € tarif plein, gratuit pour les membres du Léopard et de la Société Schongauer (jauge limitée*)

Lieu | Piscine

Discussion | Une heure / une œuvre

En partenariat avec La Comédie de Colmar

La rencontre exceptionnelle avec une œuvre sélectionnée par Matthieu Cuciani, metteur en scène et directeur de la Comédie de Colmar et décryptée par un historien de l'art.

Date | 30/01

Horaire | 12h30

Tarif | Gratuit

Lieu | Comédie de Colmar

Dimanche festif | 170 ans – ça se fête avec vous !

170 ans et après...

Tourné vers l'avenir le Musée Unterlinden continue de tisser des liens avec les différents acteurs artistiques et culturels. C'est avec l'association de street art Le Mur Colmar que nous ouvrons ce dernier mois d'exposition lors d'un dimanche festif pour petits et grands.

Date | 04/02

Démonstrations | Street art

Deux artistes du Mur proposent aux visiteurs une démonstration « live painting » dans le musée en regard d'une œuvre des collections de leur choix. Sur des toiles de deux mètres par trois, ils utiliseront diverses techniques des arts urbains.

Par Le Mur Colmar

Date | 04/02

Horaire | de 10h à 17h

Tarif | Entrée du musée

Lieu | À venir

Ateliers famille | Happy family – Street art

Et si vous vous essayiez en famille au street art ? Après un temps d'observation d'artistes en démonstration, de présentation du matériel et des techniques utilisés dans le « street art » et de jeu d'association œuvre/technique, un artiste vous accompagnera dans la création en famille d'une œuvre sur toile. La technique du dégradé à la bombe aérosol, l'utilisation de pochoirs et la réalisation de blaze n'auront plus de secret pour vous !

Par Le Mur Colmar

Date | 04/02

Publics | Familles, enfant dès 3 ans

Horaires | de 10h15 à 11h45 et de

14h à 15h30

Tarif | Entrée du musée (jauge limitée*)

Lieu | Point de rencontre à la billetterie du musée

Atelier jeune | Street art

Novice ou débutant, après des temps de démonstration, d'échange et d'explication par un artiste de l'association Le Mur emparez-vous de la surface pour créer des dégradés à la bombe aérosol, pochoirs et blaze. Par Le Mur Colmar

Date | 04/02

Publics | 12 à 17 ans

Horaire | de 16h à 17h30

Tarif | Entrée du musée (jauge limitée*)

Lieu | Point de rencontre à la billetterie du musée

Visite-dîner | In love

Passez une soirée romantique au Musée Unterlinden !

Découvrez le magnifique cloître médiéval du musée tout en vous désaltérant. Puis parcourez les collections à travers une visite sur le thème de l'amour. Enfin, rejoignez le cadre intimiste du Café Restaurant Schongauer et savourez un menu élaboré par le chef Aurélien Paget.

Horaire | 18h45

Durée | Apéritif dans le Cloître (15 min), visite sur le thème de l'amour (1 h) et dîner romantique au Café Restaurant Schongauer par le chef Aurélien Paget

Tarif | 99 € (jauge limitée*)

Lieu | Point de rencontre à la billetterie du musée

Atelier tout public | Le Musée Unterlinden s'invite au Musée du Jouet

Participez tous ensemble à la reproduction de la mosaïque de Bergheim en Légo, accompagnés par l'association Fana'Briques.

Durant l'atelier, vous serez invités à échanger avec Chloé Héninger, commissaire de l'exposition « 170 ans – Ça se fête avec vous ! » et responsable des collections archéologiques du Musée Unterlinden, qui répondra à toutes vos questions sur la mosaïque de Bergheim conservée au musée.

Date | 21/02

Horaire | 14h30 à 17h30 (modulable selon vos envies)

Tarif | Droit d'entrée du Musée du Jouet (sans réservation)

Lieu | Musée du Jouet

Information | +33 (0)3 89 41 93 10

Visites membres | Cycle de visites à double voix

Un anniversaire qui rayonne sur le territoire et se vit ensemble.

Fêter les 170 ans du musée est l'occasion pour le Musée d'Histoire Naturelle et d'Ethnographie de Colmar, le Musée Bartholdi, la Bibliothèque des Dominicains de Colmar et le Musée Unterlinden d'inviter les membres de leurs associations d'amis et les adhérents de leurs sociétés à découvrir l'histoire commune de leurs collections. Réalisées à double voix, chaque visite est l'occasion d'une promenade entre deux institutions culturelles.

Dates | 09/11, Du Musée Unterlinden au Musée Bartholdi par

Juliette Chevet, directrice du Musée Bartholdi et Chloé

Héninger, commissaire de l'exposition-anniversaire.

07/12, Du Musée Unterlinden à la Bibliothèque des

Dominicains de Colmar, par Rémi Casin, Responsable de la

Bibliothèque des Dominicains et Chloé Héninger.

08/02, Du Musée Unterlinden au Musée d'Histoire Naturelle et

d'Ethnographie de Colmar, par Claire Prêtre, directrice du

Musée d'Histoire Naturelle et d'Ethnographie de Colmar et

Chloé Héninger

Publics | Membres des associations des musées Unterlinden,

Bartholdi, d'Histoire Naturelle et d'Ethnographie de Colmar et

de la Bibliothèque des Dominicains de Colmar

Horaire | 18h15

Durée | 1h15

Tarif | Gratuit (jauge limitée*)

Lieu | Point de rencontre à la billetterie du Musée Unterlinden

Visite | 170 ans - Ça se fête avec vous !

En compagnie d'une médiatrice, venez découvrir l'exposition-anniversaire « 170 ans - Ça se fête avec vous ! »

Dates et horaire | 15/10, 29/10 à 14h

05/11, 26/11, 10/12, 28/12, 29/12, 04/01, 05/01, 21/01, 11/02,

25/02, 03/03 à 11h

Durée | 1h30

Tarif | 4,50 € et droit d'entrée (jauge limitée*)

Lieu | Point de rencontre à la billetterie du musée

La visite sensible | 170 ans - Ça se fête avec vous !

La visite sensible vous permet de découvrir l'exposition « 170 ans - Ça se fête avec vous ! » de manière ludique et expérimentale. Voyant ou non-voyant, jeune ou plus âgé, partagez ensemble vos ressentis et vos émotions. Un moment convivial de surprises et d'échanges. Nathalie Belhoste, médiatrice, vous invite à rencontrer les personnalités et les œuvres qui ont contribué au rayonnement du Musée Unterlinden depuis 1853.

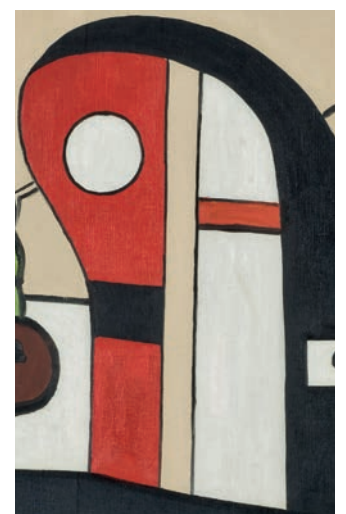
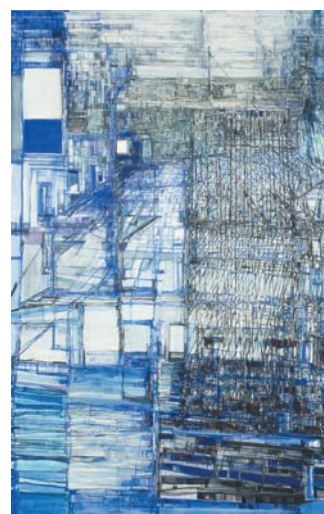
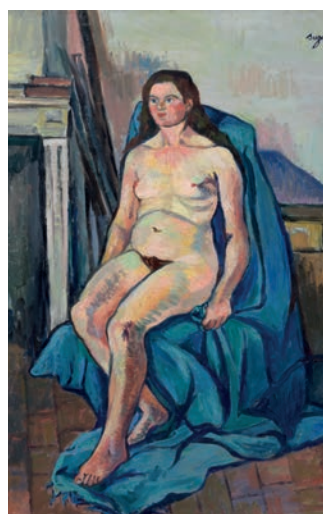
Date | 18/11

Horaire | de 14h à 16h

Tarif | 4,50 € et droit d'entrée (jauge limitée*)

Lieu | Point de rencontre à la billetterie du musée

4 Visuels disponibles pour la presse



5 Le Musée Unterlinden à Colmar

5.1 La Société Schongauer



Jean-Jacques Waltz (dit Hansi), ex-libris, *Société Schongauer*, 1898, cliché sur zinc © Musée Hansi, Colmar.

En 1846, Louis Hugot, archiviste-bibliothécaire de la ville de Colmar fonde un cercle d'érudits et d'amateurs chargés de constituer un cabinet d'estampes et une école de dessin. En 1847, ce cercle prend le nom de « Société de Martin Schongauer », et souhaite créer un musée à Colmar, le chef-lieu du département.

Le Musée Unterlinden, installé dans l'église rénovée de l'ancien couvent d'Unterlinden, ouvre alors ses portes au public pour la première fois le 3 avril 1853.

Depuis lors, la Société Schongauer, association privée de droit local, gère et administre le Musée Unterlinden. Elle a pour mission d'assurer la conservation, l'étude, la classification et l'enrichissement des collections du musée. Encore aujourd'hui, la Société Schongauer assure la présentation des collections du musée, en facilite l'accès et la connaissance au public et prend toutes les mesures propres à assurer leur sécurité.

Elle est également responsable de la programmation et de l'organisation des expositions temporaires et contribue ainsi au développement du musée ainsi qu'au rayonnement économique de la région.

Les membres de la Société Schongauer

Le statut de membre permet aux visiteurs de profiter de nombreux avantages (accès illimité aux collections permanentes et aux expositions, invitations aux vernissages et aux visites privées, etc.) en adhérant pleinement à la vie du Musée Unterlinden.

À partir du 14.10.2023 – Carte « Jeunes membres »

Carte au tarif de 25 € / an destinée aux – de 30 ans

Entrée valable pour le porteur de la carte et un accompagnant

Offre duo à 40 € / an

Entrée valable pour les deux porteurs de la carte et un

accompagnant chacun

5.2 Le Musée Unterlinden



Vues du Musée Unterlinden, © Peter Mikolas, Musée Unterlinden, Colmar

Le 3 avril 1853, le Musée Unterlinden ouvre officiellement ses portes. Outre la mosaïque du 3^e siècle découverte à Bergheim en 1848 et les plâtres antiques, il présente aux érudits locaux des œuvres d'art tels que le *Retable d'Issenheim* et le *Retable des dominicains* de Martin Schongauer issus du séquestre révolutionnaire.

Aujourd'hui, le Musée Unterlinden, lieu de découverte, offre aux très nombreux visiteurs dialogue et connaissance, émotion et plaisir. Il propose un parcours de visite couvrant près de 7 000 ans d'histoire, de la Préhistoire à l'art du 20^e siècle. Ce cheminement dans le temps, au cœur des collections de beaux-arts, d'histoire et de société, permet de découvrir les multiples facettes de l'architecture du Musée, unifiées et magnifiées par le réaménagement et l'extension des architectes Herzog & de Meuron achevé en 2015. En parcourant les salles de l'ancien couvent

du 13^e siècle, des anciens Bains municipaux inaugurés en 1906 et les espaces contemporains édifiés en 2015 ainsi que les collections du Musée, le visiteur perçoit les étapes successives d'une histoire de plus de 150 ans. Les murs et les œuvres sont les témoins du travail dynamique de la Société Schongauer, association qui gère le Musée Unterlinden depuis 1853.

6 Informations pratiques et contacts presse

Adresse

Musée Unterlinden

Place Unterlinden – 68000 Colmar
Tél. +33 (0)3 89 20 15 50
info@musee-unterlinden.com
www.musee-unterlinden.com

170 ans – Ça se fête avec vous !

Exposition – anniversaire du Musée Unterlinden
14.10.23 – 04.03.24

Horaires d'ouverture

Mercredi au lundi : 9h – 18h

Mardi: fermé

Fermé le 01.01, 01.05, 01.11, 25.12

24 et 31.12.23 : 9h – 16h

Tarifs d'entrée du Musée Unterlinden :

Plein: 13€

Réduit: 11€

Jeunes (12 à 18 ans et étudiants de - de 30 ans): 8€

Familles: 35€

Gratuit: moins de 12 ans

À partir du 14.10.2023

Carte « Jeunes membres »

Carte au tarif de 25 € / an destinée aux - de 30 ans

Entrée valable pour le porteur de la carte et un accompagnant

Offre duo à 40 € / an

Entrée valable pour les deux porteurs de la carte et un accompagnant chacun

Contacts presse

Presse nationale et internationale

Aymone Faivre
anne samson communications
Tél : + 33 (0)1 40 36 84 32
aymone@annesamson.com

Presse locale et régionale

Service communication Musée Unterlinden
Laurane Saad
Tél : + 33 (0)3 68 09 23 82
communication@musee-unterlinden.com

MUSÉE
UNTER
LINDEN